

Grundbog til falkonerprøven



Vejledning for falkonerer

Foto: Søren Skarby



Indholdsfortegnelse

Forord	4	Lovgivning vedrørende hold af fugle i fangenskab	35
Indledning	5	Bekendtgørelse om hold af fugle i fangenskab	35
Fodring.....	6	Bekendtgørelse om indfangning af og handel med vildt.....	39
Foder.....	6	Bekendtgørelse om beskyttelse af vilde dyr og planter ved kontrol af handelen hermed (Washington konventionen/CITES) ...	39
Grej	7	Bekendtgørelse om pleje af tilskadekommet vildt, overdragelse af dødt vildt og opsporing og aflivning af nødstedt vildt	40
Daglig håndtering	11	Regler vedrørende personlig registrering og anskaffelse af fangenskabsopdrættet rovfugl	40
Fældning	12	Nyttige adresser.....	42
Voliører og luftpads	13	Litteraturliste	43
Sygdom.....	14	Eksempel på nødvendige papirer ved jagt i Storbritannien	44
Transport.....	17	Falkonerknuden	47
Inden modtagelse af fuglen	18		
Træning af langvinger	19		
Træning af kort-/bredvinger	24		
Bortfløjne fugle	28		
Arter til falkejagt.....	29		
Baggrunden for den nuværende lov om jagt og vildtforvaltning	32		
Lov om jagt og vildtforvaltning	33		

Forord

Færdiggørelsen af grundbogen med tilhørende spørgsmål til falkonerprøven skal ses i lyset af, at det er Dansk Falkejagt Klubs helt klare mål at få genindført falkejagt i Danmark. Lige som man skal erhverve særligt jagttegn for at gå på buejagt, er det klubbens opfattelse, at man ligeledes bør have et falkonerjagttegn for at jage med rovfugle. Inden man når så vidt, skal man have bestået den almindelige jagtprøve.

Det har været et stort arbejde at lave et pensum, da der ikke foreligger egentligt dansk materiale omkring selve holdet og træningen af rovfugle. Alt skal derfor ses fra novicens side.

Under dette store arbejde har vi haft god hjælp af adskillige mennesker. Der skal derfor rettes en stor tak til:

- Maj Munk, Skov- og Naturstyrelsen og Tage Jessen, Dansk Falkejagt klub for udarbejdelse af retningslinier for anskaffelse af rovfugl.
- Morten Clausen, Dansk Falkejagt Klub for udarbejdelse af det lovmæssige stof.
- Jørgen Fog, Kalø for korrekturlæsning.
- Helan G. Larsen for at tyde vore "kragetæer" og få stoffet ind på EDB.
- Jacob Borch for eksemplet på tilladelser ved indførsel af fugl til England/Danmark
- Henrik Hansen for lay-out og opsætningen.

Rigtig god fornøjelse

Poul Sørensen

Pernille Hansen

Indledning

Rovfugle menes at have været holdt af mennesket i ca. 4000 år. Beviseligt har man holdt rovfugle i Skandinavien i den yngre jernalder (Kilde: - Jakt med dresserad rovfågel i Sverige under yngre järnålder - af Maria Vretemark).

I vore dage praktiseres falkoneri, som man kalder det, over det meste af verden. Det forbindes typisk med Mellømøsten, men har oplevet en renaissance i især USA. Det er ganske udbredt i Europa, men har dog forholdsvis få udøvere. Det er et fag, der kræver stor indsigt i rovfuglenes liv, og det kræver tålmodighed. En rovfugl kan ikke tvinges til at udføre det, falkoneren ønsker. Kun ved positive oplevelser og ved spiselige belønninger kan man få disse prægtige fugle til at samarbejde. Samarbejdet bygger især på tillid. For at opnå den må man vide noget om rovfugle. Dette er en slags manual, hvor der ses nærmere på fodring, faciliteter, træning o.s.v. Men det er ikke nok at læse om det. Man skal have kontakt med en falkoner, og sidenhen kan man, hvis man ønsker at erhverve en rovfugl, støtte sig til dette hæfte. Der findes en del litteratur på engelsk og tysk. Se litteraturlisten bag i hæftet.

En falkoner skal have indsigt i mange ting. Man skal vide en hel del om rovfuglenes biologi, skal kende til forskellige foderemners næringsværdi, skal kunne arbejde med læder og vide noget om vind- og vejrforhold. Falkoneri kræver, at man tilsidesætter mange ting i sit liv, i hvert fald i flyveperioden. Man kan ikke pludselig tage på ferie. Hvem skal passe fuglen? Det skal være en, der har kompetence til det. Man fraskriver sig mange ting, men selvfølgelig er der også meget, som opvejer det. Når man er ude med fuglen, ser den flyve højt og nyde at få luft under vingerne for derefter at vende tilbage til falkoneren, det er en helt speciel fornemmelse.

Falkoneri er både afsavn og glæde. Hvis du føler, at du kan gå helhjertet til opgaven at sørge for en rovfugl og give den de bedst mulige kår i hele dens levetid, d.v.s. 15-20 år for de fleste rovfugle, så er falkoneri måske noget for dig.

FODRING

En rovfugls foder består af råt kød. Kødet skal være friskt. Fjer, pels, knogler og sener bør også indgå som en del af foderet. Rovfugle bruger dette til at rense kroen med, idet de gylper mellem 12-24 timer efter spisning. "Gylpbollen" består af pels/fjer, som er dækket af et lag slim. Fjer, knogler og sener bør gives mindst 2 gange om ugen. De fleste falkoner giver det hver dag. Ved fodring med ikke-parteret bytte er det en god idé at fjerne indvolde, idet disse kan være inficeret. Undgå at fodre med noget, der er skudt med hagl - brug kun vildt skudt med riffel. Fragmenter af hagl kan skære fuglen indvendig. God hygiejne ved fodring er vigtig. Hav rene hænder, ren taske, rent skærebørst og kniv o.s.v.. Man bør aldrig fodre med kød, der har været frosset mere end én gang. Fugle i volièr bør ikke overfodres, således at de bliver fede. En fed rovfugl er ikke en sund rovfugl.

FODER

DAG-GAMLE KYLLINGER

Er nemme at få fat i og relativt billige. Man bør ikke fodre kun med disse, men supplere med noget med fjer, knogler og sener. Daggamle kyllinger er gode som grundfoder, men man bør også fodre med noget mere kraftigt og nærrende kød. Daggamle kyllinger har stadig noget æggeblomme tilbage, som rovfuglen ynder at "drikke". Æggeblommen giver også vokshuden og foderne på fuglen en mere stærk gul farve. Desværre laver blommen som regel et værre svineri, som klistrer handsker og falkelokke til. Man kan eventuelt fjerne blommen på de kyllinger, man bruger på lokken og til fodring på hånden. Ved nedfrysning af daggamle kyllinger skal man være yderst forsigtig og omhyggelig. De skal vendes i fryseren for ikke at "brænde sammen" og rådne, da de udvikler en utrolig varme. Har man mulighed for at lægge kyllingerne på et koldt gulv i et

køligt rum (og selvfølgelig i skygge), kan man på den måde køle dem ned, inden de kommes i fryseren. Frys dem i lag, i stedet for i en stor klump.

VAGTLER

Er virkelig godt foder. De indeholder godt med proteiner, fjer og knogler. De er ret dyre, men har man tid og plads til at opdrætte vagtler selv, kan det nemt lade sig gøre.

OKSEKØD

Nemt at skaffe, mangler dog calcium og fjer, men det kan tilføjes. Det bør være skært kød, hvor alt fedt er skåret fra.

KANIN

Kanin har en lav næringsværdi, hvilket kan ses på det lyse, blege kød. Derfor skal man fodre med en større mængde kaninkød for at opnå samme vægt som en fugl, der er fodret med f.eks. vagtel eller oksekød. Man bør ikke kun fodre med kaninkød, slet ikke til en aktiv, lille fugl som f.eks. spurvehøg eller dværgfalk.

HARE

Harekød er kraftigt, så man skal her være opmærksom på mængden af kød, der fodres med; men der er godt med energi i.

ROTTER OG MUS

Gnavere indeholder en stor del protein. Det er nemmest at skaffe mus og rotter fra laboratorier eller hos evt. forhandlere, der oftest sælger til folk, der har slanger og krybdyr. Til små falke, som har brug for megen energi gennem deres foder pga. hurtigt stofskifte, er mus ideelt. Fugle, der er vant til hovedsagligt at få kylling, kan være svære at få til at spise gnavere. Mus får ikke fjernet indvoldene. Disse indeholder visse sporstoffer, som er gode for fuglen, og er derfor udmærket som grundfoder.

HØNSEFUGLE

(fasaner, agerhøns osv.)

Disse er udmærket foder. Der er godt med fjer og knogler, og kødet er kraftigt (mindst hos fasanen).

DUER

Duer bør have været frosset ned, inden de gives til rovfuglen. Hoved, kro, gump og indvolde skal fjernes. Grunden til disse forholdsregler er, at duer kan bære på en sygdom (trichomoniasis), der kaldes "gul knop"; men er man omhyggelig med at behandle duerne som ovennævnt, er de meget kraftigt og proteinrigt kød.

RÅGER, KRAGER OG SKADER

Næringsmæssigt kan det sammenlignes med oksekød, og det har ikke den helt store indvirkning på fuglens flyvevægt.

VANDHØNS

(blishøne)

Meget kraftigt kød, som kun bør gives til en fugl, der er kommet for langt ned i vægt. Gives det til en fugl i flyvekondition, vil vægten stige drastisk. Hoved, kro, indvolde og skindet (som er fedtet) bør fjernes. Ved fodring af en syg fugl skal man kun give brystkød.

INDRE ORGANER

Lever kan bruges til en syg fugl, da det er rigt på jern og andre mineraler. Det kan nemt skæres ud i små let-fordøjelige stykker. Hjerter har en meget lav næringsværdi og kan evt. bruges som erstatning for "udvandet" kød. Andre organer bør ikke bruges som foder.

"UDVANDET" KØD

"Udvandet" kød er ikke noget, man bør bruge for meget, men er udmærket for en kortere periode, hvor fuglen skal sættes ned i vægt.

"Udvandet" kød laves ved at lade nogle stykker rent kød, f.eks. oksekød, ligge i blød i vand i køleskabet natten over. Derefter presses og klemmes kødet i varmt vand og duppes tørt med

f.eks. et viskestykke. Alt det gode i kødet samt farven vaskes ud. Det bruges som ovennævnt og gør, at fuglens "system" har noget at arbejde med. Dette bør højst bruges i 2 dage. Herefter må man fodre med det sædvanlige foder. Dette er vigtigt, ellers falder blodsukkeret, og man risikerer, at fuglen kommer for langt ned i vægt.

SENER, KNOGLER ETC.

Dette gives bedst v.h.a. f.eks. en vinge fra due, hønsefugl, and ell. lign.. Fuglen opbygger sine muskler i arbejdet med at få små stykker kød revet løs fra senerne og knoglerne. Det er særligt godt for en ung, ikke-færdigtrænet fugl som beskæftigelse, f.eks. når den introduceres for nye omgivelser og i øvrigt giver det et flot næb p.g.a. det naturlige slid. Man kan drysse en smule fint strandsand på en fugtet vinge, for at give et ekstra slid, hvis fuglens næb er blevet for langt.

GREJ

Der bruges forskellige siddepladser, afhængig af hvilken rovfugl man har: Falke og ørne sættes på blok. Andre arter sættes på bue.

BLOKKEN

Blokke ses i alle afskygninger; men en vigtig ting er, at fuglen ikke skal kunne



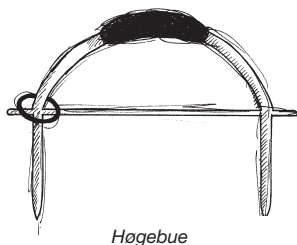
Falkeblok

svine den til. Det opnås bedst, hvis blokken er bredest foroven og smaller til forneden. Under blokken er der monteret et spyd, der kan skubbes i jorden.

Omkring spyddet er en ring, hvortil man tøjrer fuglen. Ringen vil følge med rundt, når fuglen bevæger sig og forhindrer, at remmen vikler sig omkring spyddet. Der må gerne være en rund plade halvvejs ned ad spyddet, så blokken har en vis højde, når den sættes i jorden. Det er yderst vigtigt, at blokken passer til den størrelse falk, man har. Er blokken for lille (eller skoene på fuglen for lange), kan man risikere, at fuglen får en rem på hver side af blokken. Dette må aldrig ske! Fuglen kan komme til skade eller i heldigste fald ødelægge sine halefjer. Det er her ved en fordel, at blokken har et frit stykke spyd i stedet for at nå helt ned til jorden.

BUEN

Den er som regel lavet af metal med to pigge til at stikke i jorden. Midt på buen skal der være f.eks. læder viklet omkring, som fuglen kan sidde på og



Høgebue

gribe fast i. Køber man en bue hos en forhandler, er alt dette som regel i orden. Ringen, fuglen tøjres til, skal være stor nok til at kunne nå over buen og dens beklædning. Højden på buen skal passe til fuglen, så halen går fri af jorden.

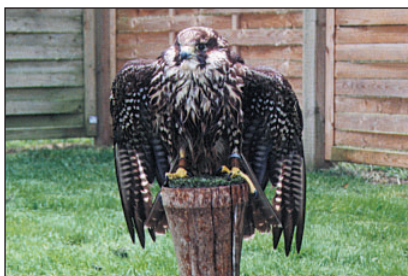
VÆGT

Da fuglens vægt betyder meget m.h.t. flyveevnen, er det nødvendigt med vægtkontrol. En gammeldags balancevægt monteret med en siddepind er god. En gammeldags brevvægt er for usikker. En elektronisk vægt af god kvalitet er udmærket. Den bør kunne

veje med 2 grams nøjagtighed, specielt hvis man har små fugle som f.eks. spurvehøg og dværgfalk. En vægt med 5 grams nøjagtighed kan bruges til de større fugle.

BAD

Karret bør have en god størrelse og dybde, der passer til fuglen. Bredden skal være på mindst det halve vingelængde.



Vandrefalk ungfugl tørrer fjerene efter badet.

fang, og dybden bør være sådan, at vandet når fuglen op over tarsen.

HANDSKER

Det er hårdt arbejde at lave en handske selv. I første omgang er det lettest at købe en færdig handske hos en forhandler. Prisen ligger på ca. 400-500 kr. I øvrigt bærer falkoneren altid sin fugl på venstre hånd (med mindre han er venstrehåndet), for på den måde at have højre hånd fri til at bruge. Ofte er der monteret en sejrling, hvortil man kan binde f.eks. langremmen. Dette er tænkt som en ekstra sikkerhedsforanstaltning, især for novicen.



Manchet

SKO

Læderremme om fuglens ben kaldes sko. Der er forskellige typer. Der er den traditionelle sko, og der er de såkaldte "Aylmeri-sko". Sidstnævnte er man-

chetter omkring fuglens ben, hvor man kan sætte en læderrem (sko) igennem en sejrling. Hos høge især bør manheten være bred, da høge har lange, tynde ben. Den brede manchete vil støtte benet. Når fuglen ikke er ude at flyve, bruger man sko med slids (til drålen).



Denne sko bruges, når fuglen ikke flyves



Denne sko bruges under flyvning

Når fuglen skal flyves, skifter man til sko uden slids. Dette forebygger, at fuglen kan sidde fast i en gren eller lign., hvis den skulle finde på at sætte sig. Ved de traditionelle sko kan man ikke udskifte remmene til nogen uden slids, og derfor skal man ikke bruge disse! Læderet, som skoene laves af, skal være stærkt og alligevel smidigt. Enhver falkoner bør kunne lave sko til sin fugl, da de af og til skal skiftes. Når man skærer remme, skal man være opmærksom på at skære på tværs af den retning, læderet strækker, ellers vil de færdige remme give sig for meget.

REMME TIL BJÆLDER

Bjælde monteres på fuglens ben v.h.a. nogle tynde læderremme. Dette bør falkoneren selv kunne gøre. Disse remme



Rem til bjælde

skal altid placeres over skoen. Skoen skal altid være nederst, fuglens evt. ring altid øverst på tarsen. Hvis der er knap med plads på benet, monteres bjælden på det ben, der ikke bærer en ring.

BJÆLDER

Bjælde købes hos en forhandler. Der er flere slags, og ikke alle er lige gode. "Lahore" bjælde fra Pakistan er billige, men holder oftest kun en enkelt sæson.

"Asborno" bjælde fra U.S.A. er nogle af de bedste, men de er til gengæld ret dyre. Man kan montere bjælde på fug-



Bjælde

lens hale, hvilket mest bruges til høge, da de "vrikker" med halen, når de sætter sig i et træ. Til halemontering bruges den mindst mulige bjælde. Det er en god ide at montere et lille skilt med tlf.nr. Skulle fuglen flyve væk, findes ejeren v.h.a. dette.

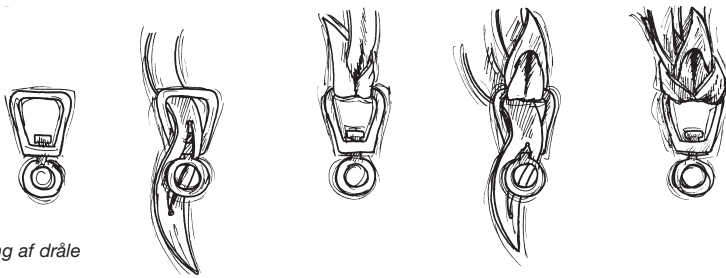
LANGREM

Mest brugt i dag er nylonliner, som købes i ruller hos en skibsproviant-



Stopknode på lædertangrem

ring. Remmen skal have en passende længde. Den afpasses tildels efter det, fuglen skal sidde på. Sidder den på blok, skal der være rem nok til, at fuglen, hvis den flyver af, kan nå jorden, selv om remmen ligger ind over blokken. En rem på godt 1 meter plejer at være passende. Man binder en knude i den ene ende af linen. Derefter brænder man knuden, så linen ikke trævler op. Læder kan også bruges, specielt hvis man har en fugl, der vil bide i remmen. Læder kræver dog pleje i modsætning til nylon. Ved jævnlige smørelæderfedt eller -olie på og ellers regelmæssigt gennemgå remme, kan man sagtens bruge læder.



Montering af dråle

DRÅLER

Drålen er en slags svirvel. Den skal forhindre remmene i at sno sig. Dråler købes bedst hos en forhandler af falkonerudstyr, da disse dråler er specielt lavet til formålet.

LINE

En lang line bruges til fuglen, inden den er klar til at flyve frit. Linen kan være 20-30 m. og bør være lavet af nylon og ikke være for tyk. Den bindes til en tyk pind, som fungerer som håndtag og til at vikle linen om, når den ikke er i brug. Det gøres i øvrigt bedst i "ottetaller". I den anden ende kan monteres en lille, let karabinhage, men det er bedst at binde selve linen til skoene (f.eks. med falkonerknuden). Hvis man vælger at bruge en træpind som håndtag, skal man gøre sig klart, at der skal holdes godt fast. Som et fornuftigt alternativ kan et stykke jern på 200-300g bruges. Det vil fungere både som håndtag og lod.

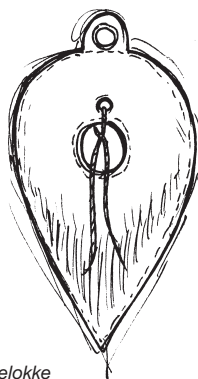
LOKKE OG DUMMY

Lokken er en attrap, der skal forestille et flyvende bytte. Der er forskellige typer, men de to mest almindelige skal nævnes her.

Læderattrappen består af en slags pude eller pose med sand i. Sandet giver lokken vægt. Men lokken må under ingen omstændigheder være tung, da den ellers på det nærmeste kan slå fuglen ud. På denne lokke bindes en vinge og noget kød, for hver gang fuglen flyves.

Den anden type lokke består af et par

tørrede vinger lagt "ryg" mod "ryg". Det kan f.eks. være vinger fra det vildt, man ønsker at jage med sin fugl. Vil man jage hønsefugle, kan man binde vinger fra en agerhøne sammen osv.. Der skal være en snor til at binde kød fast med, og en dråle eller lille svirvel (f.eks. fra fiskegrej) skal sikre, at remmen til lokken ikke tvinder. Denne rem eller line bør bestå af flettet eller snoet bomuldsline. Det er mest skånsomt for hænder-



Falkelokke

ne. Til høge, våger og ørne bruger man ofte en harelignende attrap. Man kalder det en "dummy" (eller kanin-lokke). Den laves nemt ved at tage en lærredsdummy til en retriever, her binder man kanin- eller hareskind omkring, tilføjer en hvid kaninhale (til at fange fuglens blik med), og "dummy'en" er færdig. Dog skal man montere et par snore i "hovedenden", hvor kød skal bindes på. Fuglen skal nemlig lære at tage fat i den rigtige ende.

Hætter

Der findes forskellige hættetyper bl.a. den arabiske, den hollandske og den anglo-indiske. Man bør foretrække den sidstnævnte, da der er specielt god plads omkring fuglens øjne, og den har



Anglo-indisk hætte.

en relativ stor næbåbning. Desuden er det en hættetype, som er nem at lave selv.

DAGLIG HÅNDTERING

Hver morgen tager man sin fugl på hånden, idet man samtidig checker remme. Trænger de til lidt læderfedt, må man smøre dem godt for at øge deres smidighed og holdbarhed. Med fuglen på hånden laver man ligeledes et hurtigt check, om alt er, som det skal være. Det er vigtigt, at man er klar over, hvordan en rask henholdsvis en syg fugl ser ud. (Se nærmere i kapitlet "Sygdom"). Fuglen sættes ud på luftepladsen og tilbydes et kar med frisk vand. Dette er vigtigt, selv om man måske har indtryk af, at fuglen ikke vil bade (nogle arter bader mere end andre), for nogle fugle vil gerne drikke vand. Skal man på arbejde eller væk i et ærinde af længere varighed, må man have en anden til at flytte fuglen i løbet af dagen, så den ikke udsættes for den varme middags- og eftermiddagssol.

Ellers må man sikre sig, at fuglen sidder i skygge fra midt på dagen og frem til aften enten ved hjælp af placeringen eller ved at lave skygge med f.eks. en presenning eller et læskur. Hvis fuglen efter et par timers luftning endnu ikke har badet, kan man bruse den over ganske let ved med en vandslange og tommelen på enden af vandslangen at give "en let regn". Det gavner fjerdragten. Man skal selvfølgelig ikke bruse fuglen over, hvis det regner. Man må bedømme, om fuglen trænger til det. Hvis den f.eks. har lidt blod på fjerene efter et måltid, så er det en god idé at bruge vandslangen vel at mærke, hvis det er en fugl, der sjældent bader.

Fuglen skal vejes hver dag umiddelbart inden flyvning. Vær opmærksom på, at fuglen skal have gylpet, inden den vejes, da vægten ellers vil være ukorrekt. Som regel går der 12-14 timer fra sidste måltid til fuglen gylper. Den skal have gylpet, inden den flyves. Efter endt flyvning skal fuglen sættes på sin plads, for at den kan fordøje i fred og ro.

Ved at føre en journal over fuglens flyvevægt, præstationer, vejrtype osv. får man en god oversigt over, hvornår den har gjort det godt, og på hvilken vægt den flyver bedst. Vejningen af fuglen er yderst vigtig, da det er en hjælp og rettesnor til at få gode flyvninger med fuglen, og samtidig kan man holde fuglen i topform. En fugl skal have mere foder i koldt vejr end i varmt vejr for at holde en given vægt, da den i koldt vejr skal bruge energi på at holde varmen. Det, man fodrer med, har stor indvirkning på vægten. Rødt, næringsrigt kød får fuglen til at veje mere end lyst, næringsfattigt kød. Dvs. at man kan fodre med større mængde lyst kød end rødt kød for at opnå en given vægt. Men man skal ikke udelukkende fodre med det lyse kød. En gang imellem skal fuglen fodres fuldstændig op med kraftigt kød, og så må man evt. undlade at flyve i et par dage. En fuldstændig opfodring er nødvendig f.eks. 1 gang om ugen i flyvesæsonen, hvor fuglen køres

meget nøjagtigt fodrings- og vægtmæssigt, lidt at sammenligne med en topatlet.

En god vane at lære sig er at holde øje med fuglens klatter. Falke klatter rundt omkring siddepladsen, hvorimod høge, våger og ørne nærmest ”spuler” deres klatter ud. En sund fugls klatter er hvide og sorte/mørkebrune. Er klatten brunlig, kan det skyldes fodring med daggamle kyllinger, hvor æggeblommen farver. Grønlig klatter viser, at der ikke er mere føde i ”systemet”. Hvis klatterne i en længere periode er grønlig, kan fuglen være for langt nede i vægt (syg). Hvis der er blod i klatterne, kan det skyldes orm, men det er en god idé at samle en smule af afføringen og lade en dyrlæge checke den. Man bør give sin fugl ormekur mindst en gang om året, typisk når fuglen tages ud efter fældning. Det kan f. eks. være ”Banminth” eller ”Panacur”. Man bør altid undlade at bruge 2 forskellige mærker samtidig. Der bør gå mindst en uge imellem. Hvis fuglen har utøj, kan man hænge en ”Wapona-strip” op i et døgn tid i rummet, hvor fuglen sidder. (”Wapona strips” fås hos Shell).

FÆLDNING

Rovfugle fælder 1 gang om året (ørne strækker fældningen over mindst 2 år). Fældningen begynder ca. omkring marts og strækker sig over 5-6 mdr. Under fældningen skal fuglen fodres rigeligt, da den har brug for ekstra protein til at fuldføre fældningen og til gendannelsen af de nye fjer. Det mest almindelige er, at man sætter sin fugl i fælderum (volière) og lader den i ro, den tid det tager at skifte fjer. På den måde slider det ikke så hårdt på fuglen, som det ville have gjort på den frie vildtbane, hvor fuglen skal jage, passe unger, fælde osv. Øgningen af antallet af lyse timer og fodring med rigeligt og næringsrigt kød fremmer fældningen. For næringsfattigt kød samt for små

rationer vil sinke fældningen betragteligt. Det er ønskeligt, at fældningen er færdig (specielt sving- og halefjer) så hurtigt som muligt, ideelt midt i august. Fældningen er tilrettelagt således, at hunnen hovedsageligt fælder, mens hun ligger på reden, hvor hannen spreder sin fældning over længere tid. I naturen står hannen som regel for jagt og fodring af hunnen, mens hun ruger. Når hun er et godt stykke henne i fældningen, er ungerne så store, at hun lejlighedsvis kan forlade dem for at hjælpe med jagten. I øvrigt fælder fuglene symmetrisk for hele tiden at bevare flyveevnen. Fuglen er klar til at flyvetrænes, når de yderste håndsvingfjer og halefjer er skiftet. Opstart af fuglen kræver en kort træning og genopfriskning af fuglens kundskaber, hvorefter man reducerer vægten lidt og slipper fuglen løs. Inden fuglen tages ud, er det tilrådeligt at skære ned på foderet, så fuglen taber lidt i vægt. Derefter tages den ud til genoptræning og husk, at dens kondition på dette tidspunkt er lav. Fuglen skal højst sandsynligt flyves på en lidt højere vægt end det foregående år som ungfugl. Men inden man når så vidt, er det vigtigt, at fuglen under fældningen har fuldstændig ro i sit fælderum, da enhver forstyrrelse af større grad kan resultere i mærker på de nye fjer, som svækker dem.

Foderrationen afpasses således, at fuglen spiser op hver dag. Der må ikke ligge rester, i så fald skal de fjernes. En fed fugl er ingen sund fugl.

Når nye fjer kommer ud, er de omkranset af en hvid hinde, der indeholder blod. På dette tidspunkt er fjerens utrolig sårbar, og fuglen tages først ud af fælderummet, når den er ”tør”, dvs. når denne hvide hinde er væk. Igen taler man her kun om halefjer og håndsvingfjer. En god ting er at samle de gamle fjer og gemme dem til evt. reparationer. Skulle fuglen i løbet af flyvesæsonen knække en fjer (halefjer/svingfjer), bruger man en af de indsamlede, fældede fjer til at reparere med. Man finder en matchende fjer (farve, bredde, place-

ring). Derefter klipper man den skadede fjer lige over bruddet, så man har et rent snit. Så passes reparationsfjeren til i længden d.v.s den klippes af, så den samlede længde svarer til den manglende fjer.

Fjeren limes, idet man har en lille nål eller anden metalsplint (helst kantet, da en rund nål vil rotere i fjeren). Der puttes lim på den ene halvdel af nålen, som derefter skubbes op i reparationsfjerens skaft. Herefter puttes lim på den halvdel, som nu stikker ud af fjeren, for så at blive skubbet på plads op i den brækkede fjer. Der skal to til denne lille aktion. En holder forsigtigt fuglen, som har fået viklet et viskestykke eller tørklæde omkring sig for at skåne fjerdragten. Den anden udfører reparationen. Det er en idé at adskille den brækkede fjer fra de andre fjer ved at lægge et A-4-ark mellem den og de andre. Det letter arbejdet en del.

Hvis fuglen har bøjet en fjer (oftest halen), men endnu ikke knækket den, kan man rette fjeren ud igen ved at dyppe den i næsten kogende vand i få sekunder. Det vil rette fjeren ud. Vær her opmærksom på, at fjeren ikke har godt af denne "kogning" flere gange i træk. Det svækker den. Nogle falkone-

rer klipper næbet på deres fugl, hvis det er blevet for langt. Gør man det, må man slibe det lidt, for at det ikke skal blive stumpet. Det ideelle er gennem foderet, dvs. knogler og sener, at sikre et godt slid på fuglens næb. Smid evt. lidt fint strandsand på foderbrættet. Det vil slibe næbet naturligt til.

VOLIÉRER OG LUFTEPLADS

Inden anskaffelse af en rovfugl skal man have bygget en passende voliere, som skal godkendes af det stedlige politi. Der findes nogle retningslinier for volierens størrelse og indretning. Målene i meter er som følger:

	L	B	H
Små falke, små høge, ugle	3	2	2,5
Store falke, store høge stor hornugle	5	3	3
Ørne, gribbe	8	5	3

Mindst 1/3 af volieren bør være overdækket med minimum én sideplads under. Der skal være flere muligheder



Vandrefalk i voliere.



Eksempel på luftvoliere

for fuglen for at vælge siddeplads. Det er altså ikke nok med bare én pind. Lægter polstret med kokosmåtte og naturlige grene i forskellig tykkelse bør forekomme samt evt. en stub i bunden af volieren. Der bør være et kar med vand og 1-2 redehylder sættes op, hvor man ønsker et ynglende par. Bunden kan være naturligt bunddække som græs og anden vegetation, men det bør af og til klippes ned, så fuglen kan komme ned til karret. Grus, sand eller perlesten er også velegnet og skal rives jævnlige undtagen i fældeperioden, hvor man skal undgå al for megen uro i volieren.

Volieren bør have faste sider og tråd foroven. En voliere af tråd er ikke ideel, da fuglen kan finde på at flyve imod og dels skade hale- og vingefjer, dels vokshuden over næbet.

Under kapitlet om udstyr nævnes blokken til falke og ørne og buen til høge og våger. Der ses der nærmere på udformning og anvendelse. Her skal kun nævnes den lufteplads, hvor man benytter blok og bue.

Det ideelle underlag på en lufteplads er græs, da det er blødt og skånsomt for fuglens fjer. Pladsen bør have en fast bagvæg (evt. også gavlene) og en åben front (tråd). Den bør overdækkes med tråd eller net, eller man kan vælge at lade noget af luftevolieren være overdækket med fast tag (f.eks. med henblik på skygge). Men man skal tilstræbe at sikre fuglen mod indtrængen i volie-

ren af f.eks. fremmede hunde, katte, vilde duehøge etc. Ligeledes skal fuglen skånes mod stærk sol, blæst og regn i større mængder. Fuglen har kun godt af en gang imellem at få lidt regn på sig. Det giver en flot fjerdragt, men selvfølgelig skal den ikke udsættes for det værste uevjr. I flyvesæsonen har fuglen godt af den daglige håndtering til og fra sin natlige siddeplads, hvad enten det er volieren eller et indendørsrum. Daglig kontakt er vigtig for at bevare den altafgørende tillid mellem fugl og falkoner.

SYGDOM

Nogle bestemte tegn viser, om fuglen er sløj, og disse er meget vigtige at kende for falkoneren. Fuglen kan have alle disse tegn eller kun nogle af dem, men at kunne kende en sund fugl er lige så vigtigt.

Sund fugl:

- store klare øjne
- stor opmærksomhed overfor bevægelse
- fjerpleje
- bad (for de arter, der ynder dette)
- sidde på eet ben
- let oppustede fjer hos den afslappede fugl
- normal afføring (sort/hvid)
- normal appetit
- hos høge: "logren" med halen, når fuglen har sat sig til rette

Syg fugl:

- væggtab
- manglende appetit (med mindre fuglen er fodret meget godt op)
- ændret afføring (se under "Daglig håndtering")
- ændret gylp
- opkast
- manglende videreførsel af mad fra kroen til kirtelmaven
- unaturligt, meget oppustet fjerdragt, specielt tydelig ved nakke og ryg
- "små", "søvnlige" øjne (dog kan en afslappet, rask fugl knibe øjnene sammen)
- vil ikke sidde på eet ben
- undgår at bevæge sig
- vil evt. ligge ned (en rask fugl kan godt lægge sig i græsset en solskinsdag)
- hængende vinger (undtagen efter bad, hvor fuglen lader fjere tørre)
- ændret åndedræt
- kramper



Fjerpleje er vigtigt, her en vandrefalk ungfugl.

Ved ændret adfærd og mistanke om sygdom er det en god idé at kontakte en erfaren falkoner og så derefter kontakte en dyrlæge. Meget få dyrlæger ved noget om rovfugle, men enkelte herhjemme har dog nogen erfaring. (Se adresser sidst i hæftet.)

Hvis fuglen er svag f.eks. pga. væggtab, kan man hurtigt tilberede noget rødt kød f.eks. due, agerhøne eller vagtel. Det rene brystkød skæres fra, og der drysses evt. lidt druesukker derpå. Nogle fugle vil øjeblikkeligt kunne smage, at der er puttet noget på kødet, for derefter at spytte det ud. Man må forsøge sig med diverse tricks for at få det

lokket i dem. Skær det evt. i små bidder, hvis falcken ikke vil spise af det selv. Har man mulighed for at give fuglen en nyslagtet vagtel eller lign., hvor der stadig er godt med blod i, og hvor kødet endnu er lunt, så er det en god idé. Men kontakt hurtigst muligt en erfaren falkoner for hjælp. Den syge fugl skal placeres lunt og mørkt, så den bruger så lidt energi som muligt, og den må ikke få foder, der kræver, at den skal gylpe, da det også vil kræve energi fra fuglen. Altså som før nævnt fodres kun med rent kød. Det kan være en fordel i nogle situationer, hvor fuglens tilstand er særdeles kritisk, at fodre med lyst kød, da det hurtigere fordøjes. Her gælder det, at små måltider serveres ofte, d.v.s. så snart fuglens kro er tom.

Rovfuglesygdomme

Her gælder devisen: Det er bedre at forebygge end at helbrede.

Man kan skåne sig selv og sin jagt fugl for mange ubehageligheder ved at sørge for så god en hygiejne som muligt. Dette gælder ikke kun det sted, hvor fuglen sædvanligvis er anbragt, men også for den føde man giver sin fugl. På grund af sin udvælgelsesfunktion i naturens kredsløb er rovfugle mindre modtagelige for sygdomme, som de ellers kunne få fra deres byttedyr. Det kan dog ske, at en uforsætlig nedgang til en dårlig kondition kan svække fuglens almenbefindende, så den bliver mere modtagelig for parasitter.

Hygiejne

Den vilddlevende rovfugl kommer så godt som aldrig i berøring med sine ekskrementer. Dette sker meget nemt for jagt fugle, da de holdes på et relativt begrænset område.

Det er derfor meget vigtigt, at siddemuligheder og foderbrædt i fældeum eller opdrætsvoliere er anbragt således, at fuglen ikke sviner sig til. Dette skal man også tage hensyn til ved anbringelse af badekar. Hvorfor er disse foranstaltninger så vigtige?

Fuglen udskiller med ekskrementerne parasitter eller afledte former heraf, som for videre udvikling behøver en "mellemvært", men som også til dels uden en sådan kan inficere deres "vært" igen. Dette sker, når fuglen får kontakt med egne ekskrementer og genoptager sygdomskimen via føden. Det er vigtigt - ikke kun for fuglens almenbefindende, men også ud fra et hygiejnisk synspunkt - at der sker en naturlig udrydelse af kim ved hjælp af UV-stråler og regn. Det vil sige, at sol og regn bør have indvirkning på fuglens opholdssted.

Føde

Som allerede nævnt, er den sunde rovfugl immun over for mange sygdomskim, som kan overføres til den via føden. Alligevel skal man f.eks. ikke bruge duer, som man ved er syge, til føde.

Hvilke sygdomme kender man hos rovfugle?

1. Infektions sygdomme
2. Parasitangreb
3. Mangelsygdomme
4. Kvæsteler
(brud eller indre kvæstelser)

Infektionssygdomme

a) Salmonellose

Ved fodring med f.eks. duer kan sygdomsvækkeren overføres til fuglen.

Symptomer

Akut tarmbetændelse, ekskrementerne er slimet til, vandede og af grønlig-gul farve.

b) Tuberkolose

Fjerkrætuberkolose overføres almindeligvis fra fugl til fugl. Især gennem duer, krager og fjerkræ, men også fra rovfugl til rovfugl.

Symptomer

Afmagring, ligevægtsforstyrrelser. Misfarvning af vokshud. Hyppig knudedan-

nelse på overlåret. Men også vækster i mavesækken, som man ikke kan konstatere udefra.

c) Sårinfektioner

Kan fremkaldes gennem ydre skader. Som f.eks. ved bidsår eller ved gensidige skader ved kamp om byttet.

Symptomer:

Ser syg ud, væskende sår med blålig eller grøn-gul misfarvning omkring sår randene.

d) Trichomoniasis

Overføres hovedsagligt via inficerede duer og her især på unge fugle.

Symptomer

Osteagtig, gul belægning på næbbets og svælgets slimhinder. Kan også være i spiserøret og i kroen. Væksterne hindrer fuglen i at optage føde (synkebesvær).

e) Aspergillose

Er en skimmelsvampesygdom. Den fremkaldes, hvis man holder fuglen i urene og fugtige omgivelser.

Symptomer

Åndenød og afmagring fremkaldt ved angreb på vejrtrækningsorganerne, især lunger.

Parasitangreb

Her skelnes mellem parasitter, som lever på værtsdyret (Ektoparasitter) og parasitter, som lever i værtsdyret (Endoparasitter).

a) Ektoparasitter:

1. Mider
2. Lus
3. Fjermider
4. Lopper
5. Blodmider
6. Tæger

b) Endoparasitter

1. Spoleorm
2. Hårorm
3. Tarmigler
4. Rundorm
5. Luftrørsorm

Ektoparasitter kan nemt konstateres, da f.eks. fjermidler gerne bevæger sig rundt på fjerene. Endoparasitterne kan for det meste kun konstateres ved at undersøge ekskrementerne i et laboratorium.

Mangelsygdomme

Her drejer det sig om mangel på vitaminer og mineraler, som organismen behøver. Ved fodring med korrekt, naturlig føde opstår der ingen mangler, fordi vitaminer og mineraler tilføres regelmæssigt.

Kød fra store slagtedyr - især indvolde - er ikke egnet som permanent føde for rovfugle.

Kvæstelser

Kvæstelser opstår af forskellige grunde.

Forkert opholdsmåde

Hvis jagtfuglen anbringes på en blok eller bue i jagtsæsonen og i et fældesrum i fældningstiden, opstår kvæstelser sjældent. Det er også vigtigt at vælge den rigtige måde at binde fuglen på, så den aldrig kommer til at hænge fast, hvilket i givet fald ellers kan betyde ledbrud eller endog død.

Hvis der er tale om brud, skal fuglen straks anbringes i et mørkt rum, for at undgå unødigt bevægelse af det skadede led. Ved benbrud skal skoen fjernes.

Vingebrud

Hvis bruddet ikke lige netop er i hængeselledet eller i umiddelbar nærhed heraf, kan man ved rigtig forbindelse eller fastsømning af knoglen sørge for at fuglen kommer til at flyve igen. På grund af den hurtige kallus-binding er

det dog ikke tilrådeligt selv at forsøge at klare skaden, men straks tage til dyrlæge.

Benbrud

Her kan skaden klares ved hjælp af skinner og forbindinger. Man skal ikke selv eksperimentere, men lade dyrlægen tage sig af det.

Tykke fødder

Også kaldet ligtorn eller fodbaldesvulst (på engelsk: bumble foot) opstår på grund af forkert pasning af fuglen. Hvis en fugl f.eks. sjældent flyves og hele tiden holdes på blokken (hvilket ikke burde forekomme hos falkonerer), så opstår der fare for dannelse af fodbaldesvulster på grund af mangelfuldt stofskifte og for høj kropsvægt.

Vokshud

Skader på vokshud sker mest på grund af forkert pasning. Rovfugle, som holdes bag trådnæt, beskadiger over kortere eller længere tid næbbets vokshud ved hele tiden at flyve ind i gitteret. Fælde- eller opdrætsafdelinger bør derfor kun være åbne foroven, eller åbningerne fortil eller til siden bør være forsynet med rundstokke af træ.

TRANSPORT

Under transport bør fuglen hættes eller sættes i en kasse. Med hætte på kan fuglen sidde på en stub eller, hvis der er flere fugle på en træramme. (Det, der på engelsk kaldes en box cadge). Den består af en ramme af træ, polstret med gulvtæppe (uden løkker) øverst på kanten. Så har fuglen noget at gribe fat i, og den kan under kørsel holde balancen ved at støtte med halen mod siden af rammen. Et hul laves på hver side af rammen, hvortil man kan binde fuglen. Den skal kun have skoenes længde som bevægelsesfrihed. Der kan sidde 4 fugle på sådan en ramme (dog flere afhængigt af rammens størrelse). Det er oftest falkene, man transporterer sådan. Men man skal være yderst

opmærksom, når en fugl sidder hættet på denne måde. Hvis den ikke har gylpet, inden den er blevet hættet, og hvis man ved, at den ikke kan gylpe med den hætte, den har på, må man ikke lade den sidde alene, og man skal kunne komme til den øjeblikkeligt for at fjerne hættten. Man bør også undlade at fodre sin fugl lige inden, den skal med i bilen.

Man kan også anbringe fuglen i en der-til indrettet transportkasse. Ulempen ved denne transportmetode er, at den optager megen plads, især hvis man har mere end én fugl. Men fordelene er, at man kan lade fuglen sidde uden hætte under transporten uanset hvor langt, man skal køre. Normalt bruger man kassen til høge, da de sjældent hætttes. Ved brug af transportkasse skal man være opmærksom på, at fuglen kan bøje eller brække fjer. Man må iagttage fuglen og checke fjer, når den tages ud af kassen. Nogle fugle egner sig bare ikke til at sidde i en transportkasse. De må så hætttes i stedet for. Det mest almindelige for falke er specielt over kortere afstande at rejse på den før nævnte "boxcadge". Har man mange fugle med ud i terrænet, kan man sætte dem på en "Fieldcadge", også kaldet en falkebåre, som er en stor ramme.



"Fieldcadge" (Falkebåre)

INDEN MODTAGELSE AF FUGLEN

Inden modtagelse af fuglen er der forskellige ting, der skal være i orden. Man skal have det fornødne udstyr, volieren skal være færdig og godkendt, og man skal have styr på, hvor man får foder fra. Man skal være i stand til at binde falkonerknuden, og man skal have en erfaren falkoner til disposition, så man altid kan få råd og hjælp. Man kan evt. øve sig i at sætte drålen i et par sko, så man ikke behøver at fumle, når man engang har fuglen på hånden.

Udstyret bør være klart, inden fuglen ankommer. Man bør have følgende parat:

- Bue eller blok
(til indendøre og til udendøre)
- Langremme (gerne nogle stykker)
- Dråler (den der bruges + en ekstra)
- Bjælder
- Taske og handske
- Lokke
(og dummy til kort- og bredvinger)
- Lang line (ca. 20 m.)
- Hætte (til falk eller ørn)
- Evt. senderudstyr
- Transportkasse eller "boxcadge"
- Kar
- Vægt + journal
- Ormekur ("Banminth", "Panacur")
- Wapona-strip mod utøj
- Grej til reparation af fjer: Kantede nåle ell. lign., kontaktlim, god saks
- Læder af god kvalitet
- Lædergrej: Syl, skalpel, stållineal, skæreunderlag, evt. en god lædersaks, sejlringe, tang til sejlring

Man bør have sikret sig flyveterræn (og jagtterræn), så alt er på plads, når fuglen ankommer. Det er også en god idé at melde sig ind i div. klubber for falkonerer, og man bør på forhånd have fundet en dyrlæge, der har forstand på behandling af rovfugle.

Ved køb af en rovfugl bør man gå efter en ungfugl, der er vokset op hos forældre eller plejeforældre. Den bør være

utrænnet, altså fuldstændig rå, men udvokset og tør i fjerene. Få helst en erfaren falkoner til at hjælpe med bestilling og anskaffelse af fuglen eller kontakt din klub. Papirerne på fuglen skal selvfølgelig være i orden, og din voliere skal være godkendt, inden fuglen anskaffes. Den skal have en microchip sat ind under huden i nakken, og der skal tages en blodprøve. Det gøres af en dyrlæge udvalgt af Skov- og Naturstyrelsen. Rovfugle fra bilag1 skal være forsynet med en lukket ring.

Når der aftales køb af fugl hos opdrætteren så få styr på betalingsbetingelser osv. og spørg evt. om, hvad fuglen har fået at spise det pågældende sted. Man bør skifte foder gradvist, hvis man ikke ønsker at fodre med den type foder, som opdrætteren bruger.

Lad opdrætteren fange fuglen i volieren (Det vil han nok gerne selv under alle omstændigheder!). Kig godt på fuglen. Den skal have klare øjne, fjerene skal være i orden, fødderne skal være uden antydning af rødme eller hævelse under fødsålen.

Nogle opdrættere sælger deres fugle med hætte og sko. Men under alle omstændigheder skal fuglen monteres med bjælder og have den yderste spids af klørne klippet. Hvis fuglen ingen udstyr har på, bør man sætte den i en papkasse med et stykke gulvtæppe i bunden, så fuglen har noget at gribe fast i, når den skal holde balancen under transporten.

Alt forudgående papirarbejde inden anskaffelsen berøres i et andet kapitel.

TRÆNING AF LANGVINGER

De første dage

Når man modtager sin falk, er det første, der skal gøres at montere remme og bjælder. Man skal være 2 til dette. En holder forsigtigt fuglen, som bør være viklet ind i et viskestykke for at skåne fjerene. Inden man går i gang,

klippes den yderste mm af hver klo for at forhindre falken i at skade sig selv, når den krammer sammen med fødderne. Den anden monterer sko og bjælder, sætter dråle og langrem på og er klar med en hætte. Vær opmærksom på at få langremmen viklet godt op om en finger, så den er af vejen, hvis fuglen skulle flyve af hånden. Ellers kan man risikere, at den vikler sig ind i langremmen. Hætning er en af de svære færdigheder at lære sig. Det er ideelt, hvis man har en erfaren fugl at øve sig på. Men som grundregel kan siges, at man skal være rolig og velafbalanceret, og man skal have smidige bevægelser i sit håndled. Man skal holde ved knuden øverst på hætten og ikke omkring hætten. Når falken har sit udstyr på, hættes den og skal nu vænne sig til at sidde på falkonerens behandskede hånd. Den vil muligvis gribe hårdt fat og puste sig op eller endda flyve af hånden, men så må man stille og roligt hjælpe den op igen. Som regel er der ingen eller få problemer med en langvinge på dette trin.

Fuglen vejes med alt udstyr, så man har et udgangspunkt til videre træning. Efter 1-2 timer sætter man sig et sted, hvor der er fred og ro, gerne i et lidt dunkelt rum, og her prøver man så at løse remmene i hætten en anelse. Dette bør gøres i en jævn bevægelse. Hætten må ikke falde af (derfor kun en anelse løsnede remme). Alligevel skal remmene være løsnede så meget, at hætten kan tages af. Men vent nogle sekunder fra remmene løsnes til hætten fjernes. Ellers vil falken lære at give et kast eller ryk med hovedet, så snart man rører remmene. Vent og fjern så hætten kun lige akkurat så meget at næbbet går fri og lad så hætten glide på plads igen. Vent med at trække remmene, da denne øvelse skal gøres mange gange i løbet af den næste time. Træk remmene en gang imellem og vent atter nogle sekunder med at fjerne hætten efter at remmene har åbnet den igen. Falken skal lære at "tage" hætten i løbet af de 2 første dage. Er den først blevet halv-tam, inden man begynder

tilvænnning til hættten, så er det næsten umuligt at lære den det.

Man bør ikke benytte en splinter-ny, dyrt indkøbt hætte til træningen. Falken vil højst sandsynligt klø sig, som en hundehvalp klør sig, når den får sit første halsbånd på. Vær opmærksom på, at hættten skal passe falken, specielt rundt om næbbet. Næb, vokshud og mundvige skal gå helt fri af hættten. Den første hætttemodel bør være en anglo-indisk model, da der er god plads over øjnene i denne type hætte.

Selve hættetræningen fortsætter som fornævnt. Man lader hættten være af falkens hoved i længere og længere tid. Undgå eller forsøg at undgå - for det er svært - at falken flyver af hånden. Sker det alligevel, må man hjælpe den op på hånden igen, hvis den da ikke selv gør anstalter til at flyve op. Hvis falken bliver ved med at flyve af, så man ikke kan få den hættet igen, må man holde den, hætte den og så sætte den på blok eller gå med den på hånden i et par timer, så den vænner sig til fornem-

melsen af hættten. De fleste falke er relativt nemme at have med at gøre på dette punkt, men sakere, præriefalke og jagtfalke kan være vanskelige.

Husk ved hættning at tage forsigtigt på hættten, brug jævne, glidende bevægelser, når den sættes på falken, og når hættten åbnes eller lukkes, hold så falken tæt ind til kroppen, så dit hoved nærmest er bagved fuglen. Træk lige meget og jævnt i remmene, så hættten ikke kommer til at sidde skævt eller helt falder af. Man bruger højre hånd og tænderne. Hættning er en kunst.

Opbygning af tillid

Efter den første dags hættning skal man se, om man kan få fuglen til at spise på hånden. Man vejer først fuglen, og det foregår med alt udstyr undtagen langremmen (altså med hætte, bjælder, sko og dråle). Fuglen skal altid vejes inden døre.

Vægten noteres i journalen. Herefter sætter man sig et roligt sted med falken, tager hættten af og tilbyder den



Et godt team efter endt jagt. (Breton og Vandrefalk)

kød på hånden. Hvis den efter et stykke tid spiser, er det godt. Giv den en halv krofuld. Det foder, falcken får tilbudt, skal ikke være alt for sejt. Den skal let kunne rive bidder af. Hvis den ikke spiser efter 20-30 min., hættes den og får først tilbudt kød den følgende dag.

Det første skridt

Man skal gå med falcken på hånden nogle timer hver dag, så den vænner sig til fornemmelsen. Men man bør ikke gå med den uhættet. Fortsæt hættetræningen, gerne forskellige steder. Når fuglen sættes over på sin blok eller f.eks. en vægt, løfter man dens hale blidt med højre hånd, holder den hen så bagsiden af benene berøres af det, den skal sidde på og presser ganske let. Så vil den træde op. Ligeledes, når man tager den på hånden, sætter man hånden bag falckens ben, presser let mod dem, og fuglen træder op.

Igennem hele det indtil nu beskrevne forløb sidder falcken hættet undtagen under fodring og hættetræning. Om aftenen, når falcken sættes ud på sin plads, tages hættten først af, når det er blevet mørkt. Man skal her undgå at falcken flyver af blokken, så derfor skynder man sig ud af volieren. Næste dag, når man skal hente fuglen, vil den højst sandsynligt flyve af blokken og baske noget, når man nærmer sig. Man skal her skynde sig at tage fuglen op og få den hættet. Så laver man lidt hættetræning og går lidt med fuglen. Senere på dagen vejes den og tilbydes derefter foder. Hvis falcken på nuværende tidspunkt spiser på hånden, kan man forsøge at få den til at træde op på hånden. Midtvejs i fodringen sættes falcken på en siddeplads af en slags. Man holder langremmen i højre hånd (og holder godt fast). Man kan evt. binde langremmen til handsken, hvis der er monteret en sejrling. Derefter tilbydes fuglen noget kød. Når den hiver i kødet, løfter man hånden en anelse, så den ikke kan få rykket et stykke af. Falcken vil så på et tidspunkt sætte sin ene fod op på

hånden for at holde kødet nede, så den bedre kan få en bid revet af. Når den ene fod er på plads, løfter man langsomt hånden, og så kommer den anden fod på plads. Dette gentages 5-6 gange. Bagefter sættes falcken hættet tilbage på blokken. Når falcken træder på hånd, begynder man at øge afstanden, så den først skal hoppe på hånden og senere flyve til hånden. Den skal altid flyves i modvind. Når fuglen flyver til hånden på 5-10 m. med god appel, er der ingen grund til at træne dette længere. Når falcken er så vidt i træningen, at den træder på hånden, kan man begynde at sætte den ud på blok uden hætte på.

Falcke har ikke brug for at træde og flyve på hånd i samme stil som kort- og bredvinger. Derfor træner man kun denne disciplin nogle få gange, men det styrker båndet mellem fugl og falckoner, så man må ikke undlade dette moment. Man bør jævnligt have falcken med ud at køre i bil, så den vænner sig til fornemmelsen. Det er også nu, at man bør præsentere den for hunde, så den bliver fortrolig med dem.

Introduktion til lokken

Fra nu af bør man have et lille stykke kød med, når man nærmer sig falcken



Vandrefalk ungfugl efter flyvning.

på blokken. Måske flyver den stadig af, men den vil lidt efter lidt holde øje med den lille godbid, den får tilbudt, når den endelig sidder på hånden. Når den er tæmmet, kan man undlade godbiddene.

Allerede nu bør man introducere lokken. Man binder lidt kød derpå og lader fuglen spise på lokken på jorden. Lokken skal gøres fast, så falcken ikke flyver op på blokken med den. Hvis den gør det, kan det resultere i, at den vil "bære" sit bytte, når den engang kommer med på jagt. Man kan også vælge selv at holde fast i lokkens snor. Under alle omstændigheder bør man være i nærheden, mens falcken spiser.

Lad falcken blive fortrolig med at spise på lokken, inden selve træningen begynder.

I dette forløb har man gradvist reduceret falckens vægt. Derfor er det vigtigt at veje fuglen, så man hele tiden følger nøje med i udviklingen.

Næste trin er at lade falcken hoppe fra blokken ned på lokken. Falcken ved nu, hvad lokken er, da den har spist på den dagen i forvejen. Hvis den ikke vil hoppe ned på lokken, er den ikke sulten nok. Så må man samle fuglen op og gå lidt med den. Næste dag prøver man så igen. Men måske er falcken interesseret. Den vil genkende lokken som værende mad. Smid forsigtigt lokken tæt til blokken og ved siden af den. Falcken vil ikke synes om at skulle flyve lige mod falckoneren. Man bør på nuværende tidspunkt sidde ned, så man ikke tårner op over fuglen. Falcken skal have modvind, så går det bedst. Når den ser lokken, vil den højst sandsynligt "bobbe" med hovedet, men lokken skal nok have et par små ryk for at gøre falcken interesseret for alvor. Hvis falcken hopper ned til lokken, er det meget almindeligt, at den ikke lander direkte på den, men sætter sig lidt derfra og så lusker hen til den. Ryk lidt igen med lokken for at skabe interesse. Den må under ingen omstændigheder have held til at trække lokken væk eller endda hoppe op på blokken med den. Når falcken er fortrolig med at spise på lokken, er det falckonerens opgave at nærme sig forsigtigt med et opsamlingsstykke. Man skal helt ned på knæ og krybe med den behandskede hånd i udstrakt arm hen mod falcken. Meget forsigtigt nærmer

man sig, mens falcken spiser; ser den op, må man stoppe op og vente, til den spiser igen. Når man er henne ved fuglen, får den et par "fingerbidder", hvorefter man lægger hånden med opsamlingsstykket hen over lokken. Så skulle fuglen gerne fortsætte med at spise på det, og så tager man den på hånden ligesom sædvanligt. Måske vil den ikke give slip på lokken med den ene fod. Så må man én for én løsne klørerne. Når fuglen giver slip listes lokken i tasken. Man bør højst træne dette 4 gange dagligt i én øvelse. Det er bedst at holde, mens legen er god!

Når falcken reagerer fint på lokken, kan man begynde at øge afstanden. Husk, at fuglen skal flyves i modvind. Her har man brug for den lange tynde line. Man kan nu også begynde at svinge lokken, når man er nået ud på 6-7 m.. Når lokken falder til jorden, kan man fløjte eller råbe en form for kalderåb. Mange råber "hej", men det er fuldstændig ligegyldigt, hvad man vælger at kalde. Måske vil falcken, når den er på vej hen mod lokken, slå over den, hvis den mister modet. Det er vigtigt, at man har godt fat i linen. Falcken vil nok sætte sig på jorden, i sjældne tilfælde vender den tilbage på lokken. Men sætter den sig på jorden, må man hen og smide lokken til



Sakerfalck på hånden efter endt flyvning.

den igen. Nogle falcke vil blive ved med at lande ved siden af lokken, og så må man rykke lidt i snoren til lokken, idet falcken flyver hen mod den.

På nuværende tidspunkt bør falcken

være rimelig nem at samle op, nogenlunde rolig uden hætte, og den bør til-lade falkoneren at tørre evt. kødrester af næbbet med fingrene for at undgå at svine hættten til indvendig. På korte afstande er der ingen grund til at hætte falken imellem hver flyvning, da den spiser af opsamlingsstykket på vej til-bage til blokken. Over længere afstan-de bør man hætte den. Det er dog ikke nødvendigt at lukke med remmene.

Hvis falken er lidt langsom til at starte, kan det være fordi, den gerne vil klatte eller ryste sig, inden den flyver. På den anden side kan det være, at den kom-mer, inden man får smidt lokken og kaldt. Er den så ivrig på ca. 20-30 m. afstand, er den klar til at blive sluppet fri.

At flyve frit

Det mest spændende øjeblik, når man første gang slipper sin falk, er, om fal-ken, når den er fløjet forbi falkoneren, vender tilbage til lokken. Under trænin-gen er fuglen bare fløjet ligeud. Nu for-langer man pludselig, at den skal ven-de omkring og flyve tilbage.

Men fremgangsmåden er, at man på dagen, med roligt vejr, først flyver fal-ken til lokken, som man plejer, altså ligeud og i linen. Derefter sætter man flyvesko på fuglen, og til sidst monterer man en sender, hvis man har en sådan. Det er en god idé at vænne fuglen til senderen de sidste par gange, man fly-ver den i snor. Så prøver man det sam-me igen, altså ligeud, men denne gang uden line. Det burde gå let, når bare man har været omhyggelig nok under træningen. Så samler man falken op, giver den lidt tid og prøver så igen. Man kan enten kalde på fuglen, eller hvis det ikke er nok, så kan man vise den lok-ken, men så snart falken er i luften, skal man gemme lokken. Det vil forvirre fal-ken lidt, og når den så flyver forbi fal-koneren og er et stykke ude, kalder eller fløjter man. Den vil højst sandsyn-ligt vende, og så må man smide lokken. På denne måde træner man dag efter dag, men lader falken flyve i længere

og længere tid, inden den får lokken. Man skal vente en god uges tid, inden man lader falken "slå" på lokken. Den behøver tid til at finde ud af, hvordan vingerne virker, hvordan vinden kan bruges, og musklerne skal bygges langsomt op.

Man skal huske at tage falken ned på lokken, inden den bliver for træt, for ellers risikerer man, at den sætter sig enten i et træ eller på jorden. Det bliver lynhurtigt til en dårlig vane. Man skal tage falken ned, hvis den begynder at flyve med åbent næb. Man skal også



Udfarvet vandrefalk på rødhøne.

efterhånden lade den starte fra hånden. Når hættten fjernes, skal den have et par sekunder til at ryste sine fjer og evt. lave en klat, men den skal ikke sidde for længe på hånden. Så må man med et lille drej med håndleddet sende fal-ken af sted.

Konditionstræning

Når falken har fløjet frit en uges tid, kan man så småt begynde at flyve den til lokken. En ungfugl har en dårlig kondi-tion. Den første uges frit-flyvning skal lære den at beherske sine vinger, og derefter skal musklerne og konditionen opbygges v.h.a. lokken. En råge-falk skal flyves mange gange til lokken, en falk til hønsejagt skal ligeledes trænes til lokken, men det behøver ikke være helt så intensivt. Den vil lære at opnå højde, når den misser vildt fra for lav højde. Fra nu af er det flyvning og atter flyvning , der skal give falken den for-nødne erfaring.

VILDT EGNET TIL FALKE:

Råger, krager, måger: Jages fra hånd

Skader: Jages med een eller evt. to samarbejdede falke. Her skal de kunne "anwarte" D.v.s. vente kredsene over falkoneren.

Ænder: Med "anwarter"

Hønefugle: Med "anwarter"

Vadefugle: Med "anwarter"
(snepper/bekkasiner)

Under jagten skal man følge visse regler. Hvis hunden har stand tæt op ad naboskel, kan man afvikle situationen uden at sende falcken afsted. Man kan så håbe på, at vildtet (f.eks. agerhøns eller fasaner) flyver længere ind på eget terræn. Man skal optræde hensynsfuldt og iøvrigt overholde gældende jagtlov, uanset om man jager med en rovfugl eller et våben. Hunden bør samtidig være med for at sikre, at vildt som er faldet i høj vegetation bliver fundet.

TRÆNING AF KORT- /BREDVINGER.

Modtagelse af fuglen

Når der i det følgende beskrives træning af kort- og bredvinger bruges for nemheds skyld ordet "høg", selv om dette afsnit gælder både høge, våger og ørne.

Når den nye høg ankommer, er det første, der skal gøres at montere udstyr, dvs. sko, bjælde, dråle og langrem. Man kan vælge at halemontere bjælden eller sætte den om benet på fuglen. Man er to til at udstyre fuglen. Én holder og én sætter udstyr på. Så snart det er gjort, forlader hjælperen rummet, som bør være dunkelt, og falkoneren skal nu forsøge at få høgen til at sidde på hånden. Bind langremmen

til handsken eller få remmen viklet op om ringfinger og/eller lillefinger. Høgen vil næsten helt sikkert flyve af hånden. Så må man forsigtigt hjælpe den op igen. Dette vil sikkert gentage sig nogle gange, men man skal bevare roen og tålmodigheden og hver gang hjælpe fuglen op. Den vil på et tidspunkt selv vende op på hånden, og så må man sidde helt stille og lade den falde til ro. Hvis den ikke selv finder op på hånden, skal man ikke fortvivle. Der kan gå noget tid, inden det lykkes. Efter 20 min. bør man stoppe, da fuglen vil være træt efter rejsen, og hvis den har været urolig, trænger den til lidt fred og ro. Høgen sættes på sin bue, som, hvis den står inde, bør stå på gulvtæppe, så fuglen ikke slider sine fjer og kløer, hvis den flyver af. Ellers må man sætte den i luftervolieren, hvor der er græs. Træningen med at få høgen til at sidde på hånden fortsætter. Når den bliver siddende i nogle minutter, skal man prøve at tilbyde den noget mad. Kødet holdes i den behandskede hånd, og det er vigtigt, specielt når man træner høge, våger og ørne, at der er fuldstændig ro på dette stadium af træningen. Hvis man "vrikker" lidt med kødet, kan man muligvis fange høgens interesse, men det svære moment i denne øvelse er, at få høgen til at overvinde sin nervøsitet for mennesket, bukke hovedet og tage den første bid. Det kan gå rimeligt let, men man kan også komme ud for, at det tager nogle dage, inden man er så vidt. Her gælder det om ikke at blive nervøs og fodre fuglen ude ved buen. Den har en del fedt at tære på, og det skal væk for senere at blive erstattet af flyvemuskler. Tilbyd fuglen foder på hånden og kun her. Når fuglen tages ned i vægt, hvilket skal ske gradvist, så gælder det om hurtigt at få resultat, så den hurtigt kan stige i vægt igen. Det er umuligt at sætte tal på, for ikke to fugle er ens. Det er bl.a. derfor, det er så vigtigt at have en erfaren falkoner til sin rådighed. Man kan ikke kun læse sig til, hvordan træningen foregår. Man skal også se det i praksis.

Træningen begynder

Væn høgen til, så snart det er muligt, at stå på vægten. Man skal følge nøje med i udviklingen og skrive alt ned, hvad der er værd at vide. På hvilken vægt fuglen gør fremskridt, foder osv.. Vej fuglen på samme tid hver dag, så er man sikker på, at den ikke har foder i kroppen, der kan give et falsk resultat. Fuglen skal være "tom", som man siger. Man bør dagligt mærke på fuglens bryst. På den måde kan man lidt efter lidt, som man nu får erfaring, mærke om fuglen er i god kondition. Man skal turde sætte sin fugl ned i vægt. Så længe der er god appel, behøver man ikke at sætte fuglen yderligere ned, men så snart fuglen er uinteresseret, må man igen reducere lidt i vægten. Men det er vigtigt, at fuglen ikke kommer for langt ned. En fugl i for lav vægt har "små" øjne, hængende vinger, oppustede fjer specielt i nakken og på ryggen, og den virker svag og uinteresseret i det, der foregår omkring den. Den kan have alle disse symptomer eller nogle af dem. Se i øvrigt afsnittet om syge fugle contra raske fugle. Man må ikke sætte fuglen ned i vægt ved at lade være med at give den foder i flere dage. Man skal tilbyde den foder hver dag. Når den bliver sulten, vil den spise, og så må man tage stilling til, hvor meget den skal have. Det afhænger fuldstændigt af den enkelte fugl og dens appel eller mangel på samme.

Når høgen spiser på hånden og er tryk ved det, kan man begynde at gå lidt rundt med den. Det vanskeligste trin er hermed overstået. Nu skal høgen vænne sig til de hjemlige omgivelser, og langsomt udvider man gåturene til også at omfatte andre steder uden al for megen uro. Man kan med fordel lade fuglen rive lidt i en vinge uden syndeligt meget kød på, bare for at holde den beskæftiget, når den præsenteres for nye ting. Høgen skal snarest lære at træde op på hånden. Selve det at lære den dette er beskrevet under kapitlet "træning af langvinger", da fremgangs-

måden er ens. Men trænen inden døre for at undgå, at høgen distraheres.



Falkoner med udfarvet duehøg hun.

At flyve til hånden

Når fuglen træder fint på hånden, er tiden inde til, at den skal hoppe over på hånden. I starten vil den strække sig, evt. gribe ud med den ene fod osv. for at nå kødet. Hvis den ikke kan overtales til at hoppe til hånden, må den sættes lidt ned i vægt for at skærpe appetitten. Når det lykkes, giver man den nogle få bidder og prøver så igen. Dette gentages 4-5 gange. Senere i forløbet øger man så afstanden mere og mere, så høgen til sidst flyver i langremslængde.

Når man er så vidt, er det ved at være tid til at rykke udendøre. Fuglen vil have sværere ved at koncentrere sig her. Der er mange ting, der skal ses an. Hvis den er fuldstændig uinteresseret reduceres vægten lidt til den følgende dag. Trænen helst på en græsplæne, som er klippet kort. Fuglen er nu i den lange line, så den må ikke kunne bremses ved, at linen hænger fast i langt græs og kvas. Hold hånden frem med kødet. Det er bedst nærmest at stå med siden eller ryggen til, så fuglen ikke skal flyve direkte mod falkonerens ansigt. Fuglen skal have modvind. Fløjt eller kald når hånden rækkes frem. Vent højst et halvt minuts tid på fuglen. Hvis den ikke reagerer forholdsvis hurtigt, så er den ikke sulten nok. Det kan også være, at man er gået for hurtigt frem. Hellere flyvninger

på kortere afstand med god appel end flyvninger på længere afstand, hvor man skal vente på fuglen. Det kan nemt gå hen at blive en dårlig vane. Træn højest 5-6 gange pr. øvelse for ikke at trætte fuglen.

Hav altid godt fat i linen i tilfælde af, at fuglen halvvejs henne hos falkoneren mister modet og drejer af. Hvis høgen til gengæld har så travlt med at komme af sted hen til falkoneren, at man ikke kan nå at komme på plads, så må man have en hjælper til at holde fuglen, indtil man er klar. Hvis høgen kommer øjeblikkeligt på 20-30 meters afstand, så er den klar til at blive sluppet.

Finpudsning

Inden man når så vidt, at man slipper sin høg, er det nødvendigt at introducere den til en lokke, og for de arter, der



Harrishawk flyver til hånden.

er store nok til at tage f.eks. kanin, en "dummy". Lokken bør introduceres, mens fuglen endnu er i den lange line, dummyen lidt senere, da man aldrig kører to momenter på en gang. Lokken er god at kalde fuglen med, fordi den ses på lang afstand, hvis fuglen af den ene eller anden grund ikke vil komme til hånden.

Introduktion til lokken foregår som med falke (se kapitlet om træning af langvinger). Lokken svinges i luften og smides enten på jorden eller op i luften, men brug ikke lokken for tit. Man kan komme ud for, at høgen foretrækker at komme til lokken fremfor at flyve til hånden. Lokken er hos høgene ment

som en sikkerhedsforanstaltning. Dummy'en kastes på jorden og trækkes afsted, så høgen forsøger at fange den. Kødet, som er bundet til dummy'en, skal være øverst, så høgen enten ser det eller har nem adgang til det, når den engang har slået dummy'en. Introducer først dummy'en, når fuglen flyver frit, men lad den evt. spise på den et par gange inden.

Inden fuglen slippes, er det en god idé at træne nogle dage i flyvning fra træ. Vælg en gren, der er lidt højere end dig selv, men ikke højere end at det kan lade sig gøre at nå derop. Der må ikke være alt for mange smågrene, som linen kan hænge fast i. Der skal heller ikke være "fristende" grene længere oppe, som kunne få høgen til at finde på at "klatre" længere op. Når man kalder høgen ned, skal der være en rimelig appel. Vil den ikke flyve til hånden, skal appetitten skærpes ved at reducere lidt i vægten.

Dagen inden der flyves frit, kan det være en fordel at rationere lidt med foderet for at gøre fuglen "skarp", men det afhænger af dens appel generelt. Lad den flyve engang til hånden i linen. Hvis det går godt, og det burde det, så udskift skoene med slids til sko uden slids ("flyvesko"). Monter sender og lad den flyve til hånden igen uden line. Det skulle gerne gå godt. Når dette er i orden, er der ingen grund til at træne dette punkt yderligere. Træn ligeledes fuglen i at komme ned til hånden fra et træ. Gør som tidligere beskrevet og træn derudover i at sende høgen præcist af sted fra hånden op mod den ønskede gren. Høgen er næppe god nok til at mestre medvindsflugt, så lad den flyve ned til hånden i modvind. Det er også på nuværende tidspunkt, at man bør introducere "dummy'en".

Flyvningen til og fra træer bør trænes i nogle dage. Når det er på plads, kan man træne "frit følge". Dvs. høgen skal følges med falkoneren ud i terrænet ved at flyve fra træ til træ. Her skal man bruge et kald eller fløjt. Man har et fløjt eller lign. til at kalde til hånden. Ligele-



Harrishawk.

des skal man have et fløjt til "frit følge". Man skal undgå at vise høgen foder på udstrakt hånd og så skjule det igen. Den vil føle sig snydt, og man vil lidt efter lidt få svært ved at kalde fuglen til hånden. Hvis den ikke vil starte fra træet på kald eller fløjt, er den muligvis ikke sulten nok. Prøv evt. at vifte med hånden, men sænk hurtigt armen igen, hvis fuglen går i luften. Glem ikke at træne med lokken en gang imellem, men ikke for tit.

Bredvinger har brug for megen motion for at få kondition nok til jagt. De har i særdeleshed brug for de lange ture ud i terrænet.

Når det lykkes at få fuglen til at komme fra træet på kald eller fløjt, så gå videre. Den vil opdage, at hånden ikke bliver holdt frem med noget kød og vil derfor flyve forbi falkoneren og søge et nyt træ at sætte sig i. Herefter bør fuglen belønnes og kaldes til hånden for at få mad. Hver dag trænes dette, og man lader nu fuglen flyve flere og flere gange fra træ til træ, inden den kaldes til hånden. Vælg forskellige terræner, så fuglen ikke kommer til at kede sig, fordi den kender landskabet fra utallige træningsture.

Kondition bygges hurtigst og lettest op på kortvinger. Hos bredvinger tager det væsentligt mere tid.

Konditionstræning

Når en fugl tages direkte fra voliøren, især en ungfugl, er konditionen lav. Det er falkonerens opgave gennem træning

og flyvninger at give fuglen den fornødne styrke og udholdenhed til at kunne jage med succes. Hvis fuglen pga. manglende kondition gang på gang har lidt nederlag på jagt, mister den modet. I stedet bør man træne den vha. længere og længere flyvture i afvekslende terræn, så den lidt efter lidt oparbejder det, der skal til for at kunne gennemføre en jagtflugt efter et bytte med en rimelig chance for succes.

Når kondition og disciplin er i orden, kan man introducere fuglen for vildt. Man skal forsøge at give fuglen de bedste chancer ved at gå rigtigt i terrænet og derved give fuglen optimale betingelser for en god jagt.

Når et bytte ses i terrænet kan man råbe for at fange fuglens opmærksomhed og derved vise den, at man er med som jagtpartner. Den vil nemlig hovedsageligt koncentrere sig om bytte, der løber. Når fuglen efter endt jagt endelig binder til sit bytte og sætter sig på jor-



Duehøg hun med kanin.

den, skal falkoneren nærme sig og få hold på den vha. langremmen eller lign.. Lad fuglen spise sig godt mæt på sit første bytte. Falkoneren bør sætte sig ved siden af og i ro og mag nyde synet af sin fugl, der spiser på det første nedlagte stykke vildt.

I det første lange stykke tid, mens fuglen endnu er i gang med at lære jagtens finesser, bør man kun forlange én flyvning pr. dag. Når det hele kører lidt mere glat og rutineret, kan man forsøge

at flyve mere end én gang, men sørg altid for at levere optimale chancer for fuglen.

Der er forskellige jagtteknikker forbundet med høge, ørne og våger. Her skal nævnes nogle af dem:

Kaninjagt:

Med fuglen på hånden, hvor man går igennem terrænet og lader fuglen flyve fra hånden i samme øjeblik, vildtet viser sig.

Frit følge, hvor fuglen følger falkoneren fra træ til træ.

Med fritter, hvor fuglen venter på hånden eller i et træ. Når fritten jager kaniner ud af boet, kan fuglen således forfølge vildtet. Hvis fuglen ikke er vant til fritter, anbefales det, at den holdes på hånden.

Ventende/kredsende. Denne form er til bredvingerne (ørne og våger).

Harejagt:

Bør kun praktiseres med hunner af høge og våger samt begge køn af ørne, da det er et stort stærkt bytte. Med fugl på hånden går man op og ned ad marker, hvor der forventes harer.

Fuglevildt:

Fra hånd

Frit følge f.eks. efter fasaner.

Ventende/kredsende (ørne/våger).

Med hund, stående eller stødende. Det ideelle er stående hund. Her er der god tid til at få fuglen i den bedste position. Stødende hunde kan bruges til høge, da høgene er sprintere.

BORTFLØJNE FUGLE.

Hvis fuglen flyver bort, skal man i første omgang forsøge at bevare roen. Falkene er de fugle, der hurtigst kommer langt væk, men er det i et terræn, hvor

fuglen er kendt, kommer den som regel ind over området på et tidspunkt. Man skal måske vente 5-10 min., måske 1-2 timer, men man bliver næppe stående så længe. Det ideelle er, hvis man har én med, der kan blive på stedet og svinge falkelokken, mens man selv tager ud at lede. Hold øje med f.eks.:



Krager eller skader, der skælder ud eller "slår" på noget.

Fugleflokke, der samler sig i en klump og stiger.

Småfugle, der skælder ud (specielt musvitter og bogfinker).

Hvis det er blevet så mørkt, at fuglen ikke vil slå på lokken, må man mærke sig præcist, hvor den sidder og så vende tilbage, inden det bliver lyst igen. Nogle påstår, at rovfugle ikke flyver om natten, men specielt hvis der er måneskin, eller der ligger sne, kan de være tilbøjelige til at flyve rundt.

En anden oplysning er, at høge som regel sætter sig i træer, mens falke ofte sætter sig på hustage.

Husk altid at have en kikkert med.

ARTER TIL FALKEJAGT.

Bredvinger

Alm. musvåge:

(Buteo buteo)

God begynderfugl, men ikke den helt store jæger.

Da mange rovfugle bliver 15-20 år gamle, bør man overveje nøje, om man vil flyve en alm. musvåge så længe uden egentlig at kunne jage med den.

Rødhalet musvåge:

(Buteo jamaicensis)



Udmærket begynderfugl pga. størrelsen, men er udstyret med et hidsigt temperament. En fugl, der kræver en topkondition for at have jagtsucces.

Ferruginous Buzzard:

(Buteo regalis)

En fugl, der i naturen bruger en del tid på at sidde på jorden. Den har et stort gab og kan sluge enorme stykker føde. Den er ikke specielt velegnet til falkoneri, dog kan hunnen bruges til kanin- og harejagt.

Harrishawk:

(Parabuteo unicinctus)



Meget brugt indenfor moderne falkoneri. En fugl, der i naturen lever i mindre familiegrupper, altså en social rovfugl. Den tæmmes nemt og er forholdsvis let at træne. Den kan tage samme bytte- dyr som en duehøg, selv om den ikke er helt så hurtig som denne.

En ung Harris bør håndteres med omtanke, da den tager tid om at blive færdigbygget. Harrishøgen kan også få forfrysninger, specielt vingespidsen og tæer er udsatte. Man må tage sine forholdsregler dvs. undgå træk, specielt i fugtigt vejr og frostgrader. I frostvejr skal fuglen sidde i frostfrit rum. Man bør have en lukket voliére, hvor fuglen kan flyve frit og således røre sig. Det er en fordel, hvis man kontakter en erfaren Harris-falkoner, inden man anskaffer sig en sådan høg. En særlig ting ved Harris'en er dens evne til at binde knuder op. Den er yderst intelligent. Ligeledes siges den at være bange for hunde, men ved tilvænning fra starten, kan det sagtens lade sig gøre at vænne en Harris til at acceptere hunde. Det siges også, at Harrishøge direkte hader duehøge. Af samme grund flyves de aldrig i samme grupper på jagtture. Harrishøge kan med lidt tilvænning flyves flere på én gang.

Kongeørn:
(*Aquila chrysaetos*)



En fascinerende rovfugl, men ret voldsom dels i størrelse dels i temperament. Den kræver en fast hånd, og for at opnå gode flyvninger flyves den bedst i bakket terræn. Det tager lang tid at give en ørn kondition. Den er stor og tung, og den har et besværligt væsen. Byttedyr er typisk hare og ræv.

Kortvinger

Duehøg:
(*Accipiter gentilis*)

En fantastisk jagtflugt, der dog ikke er for begyndere. Accipiters har et lidt vanskeligt sind. De kan let blive nervøse, hvis de møder nye ting.

Duehøgen bør introduceres for forskellige typer bytte. Den er i stand til at tage kaniner, harer, fasaner, ænder osv.. Ved træning af en duehøg bør man hovedsagligt flyve den til hånden for at bevare en acceptabel appel. Vægtmæssigt skal den køres meget præcist. Som begynder bør man undgå duehøgen og evt. kaste blikket på en Harrishawk i stedet.

Spurvehøg:
(*Accipiter nisus*)

En lille fugl, som absolut ikke er en begynderfugl. Dette skyldes til dels, at så lille en fugl kræver erfaring mht. fodring og vægtkontrol. Hunnerne er de eneste brugbare her, for hannerne er simpelthen for små og fine. Den kræver konstant samvær med falkoneren for

ikke at blive for vild. Men bortset fra dette, er det en herlig fugl med en utrolig energi og jagtlyst. Alternative kortvingearter kan være afrikansk spurvehøg og Coopers Hawk

Langvinger

Lannerfalk:
(*Falco biarmicus*)



Lannerfalken er en udmærket begynderfugl. Den er forholdsvis let at håndtere, den er god på falkelokken, og den kan godt bruges til jagt, selv om den ikke er så brugt til dette. Den er glimrende til jagt på husskader, da den er adræt.

Dværgfalk:
(*Falco columbarius*)

Da dette er en meget lille fugl, kræves der stor erfaring, hvis man påtænker sig at anskaffe en dværgfalk. Specielt hannerne er små. Men det er en herlig fugl, der hurtigt bliver tam. Hætning er altid en fordel, men ikke et krav hos dværgfalken, da den som førnævnt bliver utrolig tam. Den flyves både til hånd og lokke. Den har en hurtig fødeomsætning og bør have bl.a. gnavere som en del af foderet.

Sakerfalk (slagfalk):
(*Falco cherrug*)



En stor falk, der kræver en del tålmodighed. Den kan være ret svingende i humør og kan være lidt vanskelig at regne ud. Den siges at have et veludviklet trækinstinkt, som kommer til udtryk især forår og efterår. Vægtmæssigt skal den styres meget nøjagtigt. Den er i stand til at tage fasaner og ænder, råger og krager etc., og de store hunner kan tage harer.

Luggerfalk:
(*Falco jugger*)

Den minder om lannerfalken i udseende, men siges at have et lidt mere vanskeligt temperament. Er kun lidt udbredt som falkonerfugl

Vandrefalk:
(*Falco peregrinus*)

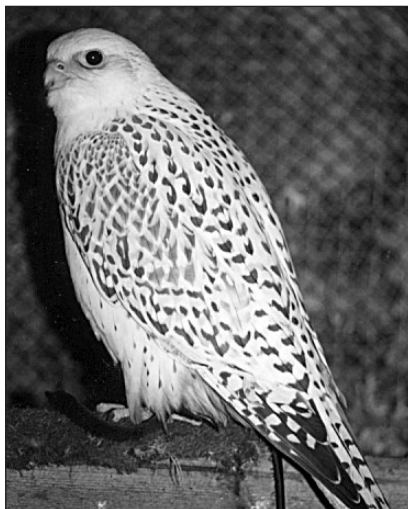
Vandrefalken er rovfugleverdenens "Formel 1". En prægtig jagtflugt, der kan bruges til mange former for jagt f.eks. jagt på ande-, høns-, og kragefugle. Den er ret nem at have med at gøre, når man ser på træning og temperament. Det vanskelige punkt er at gøre den færdig til jagt. Den har god jagtlyst, men kræver høj kondition for at

have succes. Jagtterrænet skal være fladt og åbent for at være ideelt. Den er skabt til vort klima og befinder sig glimrende i blæst og kulde. Den er en af de mest brugte jagtflugte i verden.

Præriefalk:
(*Falco mexicanus*)

Præriefalken er en god jagtflugt, men udstyret med et iltet temperament, og den er vedholdende og frygtløs i sin jagt. Den kræver sin mand/kvinde under træningen med en stor portion tålmodighed og stædighed.

Jagtfalk:
(*Falco rusticolus*)



Jagtfalken er den største af alle falkarterne. Den kan flyve sit bytte ind i vandret flugt og behøver således ikke den samme højde for at opnå succes på jagt som en vandrefalk. Hvis man jager med en jagtfalk, skal man regne med, at den ikke stiger helt så højt, fordi den simpelthen ikke har brug for det. Dette betyder dog ikke, at den ikke kan. Den kræver åbne arealer. Vadehavet eller lign. ville være et udmærket sted. Jagtfalken er i stand til at tage store bytte-dyr helt op til gåsestørrelse.

Baggrunden for den nuværende lov om jagt og vildtforvaltning.

Mange organisationer havde i en årrække påpeget behovet for en revision af den gældende lov om jagt og vildtforvaltning. Loven var fra 1967, men var dog blevet omfattende ændret i 1982.

Lovændringen i 1982 tilsigtede en øget beskyttelse af vildtlevende pattedyr og fugle. Resultatet var dog ikke helt tilfredsstillende, da loven ikke kunne hindre biotopforringelser og forstyrrelser, som følge af befolkningens øgede rekreative brug af naturen.

For at lovgivningen i de kommende år kunne være det nødvendige instrument til at sikre en tidssvarende vildtforvaltning, som forener beskyttelses- og benyttelsesprincippet, var der behov for en gennemgribende forenkling og revision af lovens opbygning og indhold.

Der blev udarbejdet et lovudkast på baggrund af en rapport, som d.1.oktober 1991 blev afgivet af miljøministerens rådgivende udvalg på jagt- og vildtforvaltningsområdet. I forbindelse

med rapporten udarbejdede Vildtforvaltningsrådet tillige et sæt ”Jagtetiske regler”, som i nogen grad har haft betydning ved udarbejdelse af udkastet og navnlig bemærkningerne.

Lovudkastet tilsigtede at muliggøre en smidig tilpasning af regler i takt med udviklingen. Samtidig sikredes en tilpasning af de regler, som Danmark i international sammenhæng, navnlig indenfor EU-samarbejdet, forpligter sig til at overholde.

Den 20.maj 1992 fremsendte Skov- og Naturstyrelsen det oprindelige udkast til de relevante myndigheder og organisationer og anmodede om eventuelle kommentarer. Ifølge Skov- og Naturstyrelsens bemærkninger til lovforslagets enkelte bestemmelser skulle det generelle forbud mod jagt med rovfugle opretholdes. Det var dog tanken, at bevare muligheden for i enkeltstående tilfælde at tillade jagt med rovfugle.

Inden lovforslaget kom til 2.behandling i Folketinget, havde der fundet et regerings skift sted. Den ny miljøminister fremsatte et ændringsforslag om, at rovfugle og ugler ikke må benyttes til jagt. Ændringsforslaget blev tiltrådt af et flertal.

Lov om jagt og vildtforvaltning

Lov nr. 269 af 6. maj 1993

I foråret 1993 vedtog Folketinget den ny Lov om Jagt og Vildtforvaltning. Loven trådte i kraft den 1. April 1994. I det følgende er der en oversigt over de relevante dele af paragraffer, der har betydning for danske falkonerer.

Kapitel 1

Formål m.v.

§ 2. Lovens regler om vildt gælder for pattedyr og fugle, herunder trækfugle, som er naturligt forekommende i den danske natur. §..

Bemærkninger til kapitel 1:

Definitionen af vildt i § 2 har betydning for, hvilke rovfugle falkonererne kan få tilladelse til at være i besiddelse af

Kapitel 2

Generelle vildtforvaltningsbestemmelser

§6. Med henblik på at beskytte vildtet eller regulere udnyttelsen heraf kan miljøministeren fastsætte regler om, herunder forbud mod udsætning, indfangning og hold af vildt handel med og besiddelse af vildt og dele heraf og indsamling af, handel med og besiddelse af æg fra fuglevildt.

Stk. 2.

Miljøministeren kan fastsætte regler om kontrol med og registrering af hold af vildt, herunder regler om, at ministeren uden retskendelse kan lade udtage prøver af individer af bestemte vildtarter.

Stk. 3. ...

Stk. 4.

Miljøministeren kan fastsætte regler om, at kun personer eller virksomheder, der af ministeren har fået autorisation

hertil, må behandle og pleje tilskadekommet vildt. Der kan tillige fastsættes regler om, at autorisation kan nægtes eller tilbagekaldes.

Bemærkninger til kapitel 2:

Detaljerede regler vedrørende § 6, stk. 1 og 2 findes i Miljøministeriets bekendtgørelse nr. 216 af 21. Marts 1994. Opmærksomheden henledes på, at falkonerer i henhold til reglerne i § 6, stk. 4 ikke må behandle og pleje syge eller tilskadekomne rovfugle. Det anbefales at kontakte Skov- og Naturstyrelsen, såfremt man bliver anmodet om at tage sig af en syg eller tilskadekommet rovfugl.

Kapitel 4

Jagttretts udøvelse

§ 23. Nedlæggelse eller ombringelse af vildt må kun finde sted med skydevåben.

Stk, 2,

Rovfugle og ugler må ikke anvendes til jagt.

Stk. 3...

Stk. 4...

Stk. 5...

Kapitel 6

Vildtskader

§ 37. Miljøministeren kan fastsætte regler om regulering af vildt for

1...

2...

3...

4. at hindre omfattende skader på bebyggelse, afgrøder, husdyr, skove, fiskeopdræt eller fiskeri- og vandområder.

Stk. 2.
Miljøministeren kan ved udstedelse af regler efter stk. 1 fravige reglerne i kapitel 2, 3, 4 og 7.

Bemærkninger til kapitel 6:

Af kapitel 6, § 37, stk. 2 fremgår det, at miljøministeren ved udstedelse af regler efter § 37, stk. 1 kan fravige reglerne i kapitel 2, 3, 4 og 7. Miljøministeren har således mulighed for at udstede regler, der tillader, at rovfugle og ugler anvendes til regulering af vildt.

Kapitel 8

Administration

§ 46. Miljøministeren kan i særlige tilfælde gøre undtagelse fra bestemmelserne i §. § 23, stk. 1 og 3, §.

§ 52. Regeringen kan indgå overenskomster med fremmede stater om fælles foranstaltninger til opfyldelse af lovens formål.

Stk. 2.
Miljøministeren fastsætter regler til opfyldelse af internationale overenskomster, der indgås i henhold til stk. 1.

Stk. 3.
Miljøministeren kan fastsætte regler, der er nødvendige for anvendelsen her i landet af De Europæiske Fællesskabers forordninger vedrørende forhold, der er omfattet af denne lov.

Bemærkninger til kapitel 8:

Af § 46 fremgår det, at der i særlige tilfælde kan gøres undtagelse fra bestemmelserne i § 23, stk. 1 og 3. Det er således ikke muligt at dispensere fra forbuddet i § 23, stk. 2 om at anvende rovfugle og ugler til jagt.

Kapitel 9

Straf m.v.

§ 54. Medmindre højere straf er forskyldt efter anden lovgivning, straffes med bøde den, der

overtræder §. § 23, stk. 1-3, § tilsidesætter vilkår, der er fastsat i en tilfaldelse eller godkendelse efter loven eller efter regler fastsat i medfør af loven, eller undlader at efterkomme forbud eller påbud, der er udstedt efter loven eller efter regler fastsat i medfør af loven, herunder påbud om at berigtige et ulovligt forhold.

Stk. 2.
Straffen kan stige til hæfte eller fængsel indtil 2 år, hvis overtrædelsen er begået forsætlig eller ved grov uagtsomhed, og hvis der ved overtrædelsen er voldt betydelig skade på de interesser, som loven tilsigter at beskytte, jf. § 1, stk. 1 eller fremkaldt fare derfor eller opnået eller tilsigtet økonomisk fordel for den pågældende selv eller andre.

Stk. 3.
I regler, der udstedes i medfør af loven, kan der fastsættes straf af bøde for overtrædelse af bestemmelser i reglerne eller for overtrædelse af bestemmelser i forordninger omfattet af § 52, stk. 3. Det kan endvidere fastsættes, at straffen kan stige til hæfte eller fængsel i indtil 2 år under de omstændigheder, der er nævnt i stk. 2.

Stk. 6.
Jagt, som udøves i strid med loven eller regler udstedt i medfør af loven, straffes, selv om der ikke ved jagten er fældet eller fanget noget vildt.

Stk. 8.
I sager om overtrædelse af loven og af regler udstedt i medfør af loven kan ransagning ske i overensstemmelse med retsplejelovens regler herom.

Lovgivning vedrørende hold af rovfugle i fangenskab.

I loven om jagt og vildtforvaltning og dens forarbejder forudsattes det, at der skulle fastsættes regler om hold i fangenskab af rovfugle og ugler samt andre fugle, som findes vildtlevende i Danmark. Disse regler er nu fastsat i Miljøministeriets bekendtgørelse nr. 216 af 21. Marts 1994. Bekendtgørelsen trådte i kraft den 8. April 1994. I det følgende er der en oversigt over de relevante dele af paragraffer, der har betydning for danske falkonerer.

Bekendtgørelse om hold af fugle i fangenskab

Miljøministeriets bekendtgørelse nr. 216 af 21. Marts 1994.

Kapitel 1

Område m.v.

§ 1. Bekendtgørelsen gælder for hold af fugle i fangenskab, når fugleholdet omfatter:

- 1 eller flere rovfugle eller ugler,
- 1 eller flere fugle af de arter der er nævnt i bilag 2,
- ...
- ...

Stk. 2...

Stk. 3...

§ 2. En fugl anses som opdrættet i fangenskab i mindst 2. Generation, når såvel fuglen som begge forældrefugle er æglagt og opvokset i fangenskab.

Kapitel 2

Rovfugle og ugler.

§ 3 Rovfugle og ugler af de arter, som er nævnt i bilag 1, må ikke holdes i fangenskab.

§ 4. Rovfugle og ugler af arter, som ikke

er nævnt i bilag 1, må kun holdes i fangenskab efter tilladelse fra Skov- og Naturstyrelsen.

Stk. 2.

Tilladelse efter stk. 1 forudsætter, at Skov- og naturstyrelsen finder det godtgjort, at fuglene er opdrættet i fangenskab og er lovligt erhvervet efter de regler, der er nævnt i § 5.

Stk. 3.

Ved tilladelse efter stk. 1 skal der stilles vilkår, herunder om at samtlige rovfugle og ugler skal være mærkede, at der udtages blodprøve af samtlige rovfugle og ugler, og at Skov- og Naturstyrelsen til enhver tid mod forevisning af legitimation uanmeldt har adgang til ejendommen med henblik på kontrol af, at vilkårene er opfyldt.

Stk. 4.

Mærkningen sker med microchips, medmindre Skov- og Naturstyrelsen bestemmer andet.

Stk. 5.

Skov- og Naturstyrelsen bestemmer, hvorledes blodprøver skal udtages, og hvordan de skal opbevares.

Stk. 6...

§ 5. Import, eksport og handel m.v. med rovfugle og ugler er omfattet af Rådsforordning (EØF) nr. 3626/82 af 3. december 1982 om genindførelse af Fællesskabet af konventionen om international handel med udryddelsestruede vilde dyr og planter og den dertil knyttede kommissionsforordning samt Miljøministeriets bekendtgørelse nr. 13. af 25. januar 1984 om anvendelse af konventionen om international handel med udryddelsestruede dyr og planter (Washingtonen).

Bemærkninger til kapitel 2:

I bilag 1 nævnes samtlige rovfugle og ugler, herunder trækfugle, som er naturligt forekommende i den danske natur.

Kapitel 3

Andre fuglearter

§6. Hold i fangenskab af fugle af de arter, som er nævnt i § 1, bortset fra rovfugle og ugler, er kun tilladt under forudsætning af:

- 1) at fuglene er opdrættet i fangenskab i mindst 2. generation,
- 2) at holdet anmeldes til Skov- og Naturstyrelsen inden en måned efter, at fuglene er erhvervet, og
- 3) at ejeren løbende fører en fortegnelse over fugleholdet. Fortegnelsen skal omfatte enhver ændring af holdet, herunder registrering af, fra hvem fuglene erhverves, og til hvem fuglene overdrages.

Stk. 2.

Fortegnelsen over fugleholdet skal på Skov- og Naturstyrelsens forlangende udleveres eller sendes til styrelsen.

Bemærkninger til kapitel 3:

Da falkonerer ofte opdrætter og anvender vagtler som foder til deres rovfugle, henledes opmærksomheden på, at vagtler er medtaget i det i kapitel 1, § 1, stk. 1, 2) nævnte bilag 2. Såfremt vagtlerne tilhører tamformen, stilles der ikke krav om tilladelse til opdræt (se bilag 5: Veterinær- og Fødevarerdirektoratets skrivelse af 7. oktober 1997). Skov- og Naturstyrelsen har d. 8. januar oplyst, at man ikke kræver anmeldelse af holdet, såfremt det drejer sig om vagtler af tamformen.

Kapitel 4

Dispensation

§ 7. Skov- og Naturstyrelsen kan i særlige tilfælde gøre undtagelse fra reglen i § 3. Medmindre der er tale om zoologiske haver, der modtager statstilskud eller er offentligt ejede, forudsætter det, at styrelsen finder det godtgjort, at fuglene er opdrættet i fangenskab i mindst 2 generationer.

Stk. 2.

Ved dispensation efter stk. 1 finder reglerne i § 4, stk. 3-6, tilsvarende anvendelse.

Bemærkninger til kapitel 4:

Skov- og Naturstyrelsen er af miljøministeren blevet pålagt at føre en meget restriktiv administration og har den 9. januar 1998 oplyst, at der med den nuværende politiske konstellation ikke bliver gjort undtagelse fra reglen i § 3.

Kapitel 5

Administration

§8. Anmeldelse efter §6 og §15 og ansøgning om tilladelse eller dispensation efter §4, §7 og §14 skal indgives på et særligt skema, der fås hos Skov- og Naturstyrelsen.

§9. Skov- og Naturstyrelsen kan til enhver tid tilbagekalde de tilladelser og dispensationer der er meddelt efter §4, §7 og §14, såfremt vilkårene overtrædes, eller betingelserne ikke længere er opfyldt.

§10. Skov- og Naturstyrelsen bestemmer hvordan der skal forholdes med fugle i fuglehold, der ikke længere er lovlige.

§11. Skov- og Naturstyrelsen opkræver grbyr for kontrolforanstaltninger i medfør af bekendtgørelsen, herunder udgifter i forbindelse med blodprøver og mærkning som nævnt i §4 og §7.

Stk. 2.

Geburet udgør 340 kr.

§12. Skov- og Naturstyrelsen påser overholdelse af denne bekendtgørelse, herunder at vilkår, der er fastsat i tilladelser og dispensationer overholdes.

§13. Skov- og Naturstyrelsen afgør efter denne bekendtgørelse kan ikke indbringes for anden administrativ myndighed.

Bemærkninger til kapitel 5:

Det i kapitel 5, §8 nævnte skema til ansøgning om tilladelse eller dispensation findes vedlagt som bilag 1.

Kapitel 6

Overgangsbestemmelser

Kapitel 7

Straf og ikrafttræden

Bemærkninger til kapitel 7:

Med mindre højere straf er forskyldt, eller anden lovgivning straffes med bøde den, der overtræder bekendtgørelsen §3, §4, stk. 1 og §6, stk. 1. Straffen kan stige til hæfte eller fængsel i indtil 1 år, hvis overtrædelsen er begået forsætligt eller ved grov uagtsomhed.

Bilag 1

Hvepsevåge
Dværgfalk
Lærkefalk
Jagtfalk
Vandrefalk
Tårnfalk
Aftenfalk
Sort Glente
Rød Glente
Havørn
Kongeørn
Fiskeørn
Rørhøg
Blå Kærhøg
Steppehøg
Hedehøg
Duehøg
Spurvehøg
Musvåge
Fjeldvåge
Stor Skrigeørn
Lille Skrigeørn
Slangeørn
Slørugle
Stor Hornugle
Spurveugle
Sneugle

Høgeugle
Kirkeugle
Natugle
Skovhornugle
Mosehornugle
Perleugle

Bilag 2

Rødstrubet Lom
Sortstrubet Lom
Islom
Nordisk Lappedykker
Almindelig Skråpe
Lille Skråpe
Lille Stormsvale
Stor Stormsvale
Skarv
Rørdrum
Silkehejre
Sølvhejre
Sort Stork
Hvid Stork
Skestork
Flamingo
Pibesvane
Sangsvane
Blisgå

Bramgås
Rødhalsset Gås
Urfugl
Plettet Rørvagtel
Trane
Klyde
Pomeransfugl
Hjejle
Brushane
Tinksmed
Odinshane
Sandterne
Rovterne
Splitterne
Fjordterne
Havterne
Dværgterne
Sortterne
Natravn
Isfugl
Ellekrage
Sortspætte
Hedelærke
Markpiber
Blåhals
Høgesanger
Lille Fluesnapper
Hvidhalset Fluesnapper
Rødrygget Tornskade
Hortulan
Engsnarre
Hvidbrystet Præstekrave
Drosselrørsanger
Stenvender
Stor Skallesluger
Alk
Bjergand
Dværgmåge
Fyrremejse

Gulhovedet Vipstjert
Gulirisk
Hvinand
Karmindompap
Lille Flagspætte
Lomvie
Pibeand
Pungmejse
Ride
Rødtoppet Fuglekonge
Savisanger
Skærpiber
Sorthalset Lappedykker
Sortstrubet Bynkefugl
Spidsand
Stor Tornskade
Svaleklire
Tejst
Turteldue
Vagtel
Vandstær

Bilag 3

Alle arter, for hvilke der er fastsat jagttid, og som ikke er nævnt i bilag 2, samt følgende arter:

Rødhovedet And
Knortegås
Knarand
Knopsvane
Dompap
Grønirisk
Grønsisken
Gråsisken
Bjergirisk
Skægmejse
Stillits

Bekendtgørelse om indfangning af og handel med vildt

Miljøministeriets bekendtgørelse nr. 45 af 21. januar 1994.

I medfør af § 6, stk. 1, § 49, stk. 3 og § 54, stk. 3 i lov nr. 269 af 6. maj 1993 om jagt og vildtforvaltning og i medfør af § 30, stk. 1, og § 89, stk. 3, i lov nr. 9 af 3. januar 1992 om naturbeskyttelse fastsættes:

§ 1. Vildt må ikke indfanges i naturen. Æg fra fuglevildt må ikke indsamles i naturen.

§ 2. ...

§ 3. Handel med og forsendelse af levende vildt må kun ske efter tilladelse fra Skov- og Naturstyrelsen, jf. dog § 4.

§ 4. Levende fugle af de arter, der til enhver tid er omfattet af Rådets direktiv af 2. april 1979 om beskyttelse af vilde fugle (79/409/EØF) med senere ændringer, må kun importeres fra lande uden for EF, hvis importøren kan dokumentere, at de ikke er indfanget i naturen.

Bemærkninger til bekendtgørelse nr. 45:

Med mindre højere straf er forskyldt efter anden lovgivning straffes overtrædelse af bekendtgørelsen med bøde. Straffen kan stige til hæfte eller fængsel i indtil 1 år, hvis overtrædelsen er begået forsætligt eller ved grov uagtsomhed.

Bekendtgørelse om beskyttelse af vilde dyr og planter ved kontrol af handelen hermed (Washington-konventionen/ CITES)

Miljø- og Energiministeriets bekendtgørelse nr. 499 af 27. maj 1997.

§ 1. ...

§ 2. ...

§ 3. Indførsel fra lande uden for Den Europæiske Union af levende dyr, der er omfattet af forordningerne, kan kun ske over grænsetoldstederne i Københavns Havn, inkl. Tuborg Havn, og Københavns Lufthavn, Kastrup. Indførsel af levende dyr skal anmeldes til Skov- og Naturstyrelsen senest 24 timer før dyrenes ankomst til grænsetoldstedet.

§ 4. I særlige tilfælde kan Skov- og Naturstyrelsen gøre undtagelse fra bestemmelsen i § 3.

Bemærkninger til bekendtgørelse nr. 499:

Med mindre højere straf er forskyldt efter anden lovgivning straffes overtrædelse eller forsøg på overtrædelse af bekendtgørelsens § 3 med bøde. Straffen kan stige til hæfte eller fængsel i indtil 1 år, hvis overtrædelsen er begået forsætligt eller ved grov uagtsomhed.

Bekendtgørelse om pleje af tilskadekommet vildt, overdragelse af dødt vildt og opsporing og aflivning af nødstedt vildt.

Miljø- og Energiministeriets bekendtgørelse nr. 40 af 21. januar 1994.

Kapitel 1

Pleje af tilskadekommet vildt

§ 1. ...

§ 2. Skov- og Naturstyrelsen kan bemyndige personer og virksomheder til at pleje tilskadekommet vildt.

stk.2.

Personer eller virksomheder, der har tilladelse til hold af vildt i medfør af regler udstedt efter § 6 i lov om jagt og vildtforvaltning, kan ikke bemyndiges til at pleje tilskadekommet vildt efter stk. 1.

Kapitel 2

Overdragelse af dødt vildt

§ 4. Døde fugle og pattedyr af de arter, der er nævnt i bilag 2 til bekendtgørelsen, må ikke konserveres, overdrages, handles eller forsendes uden tilladelse fra Skov- og Naturstyrelsen. Reglen gælder tillige dele af de nævnte fugle og pattedyr.

Stk. 2. ...

Bemærkninger til bekendtgørelse nr. 40:

I bilag 2 nævnes bl.a. vandrefalk, dværgfalk og havørn. Med mindre højere straf er forskyldt efter anden lovgivning straffes overtrædelse af bekendtgørelsens § 4, stk. 1 med bøde. Straffen kan stige til hæfte eller fængsel i indtil 2 år, hvis overtrædelsen er begået forsætligt eller ved grov uagtsomhed.

Regler vedr. personlig registrering og anskaffelse af fangenskabsopdrættet rovfugl.

Når man har bestemt sig for at erhverve en rovfugl, skal følgende regler og retningslinier efterleves.

1. Man kontakter Skov- og Naturstyrelsen eller Dansk Falkejagt Klub, hvor man beder om at få tilsendt:

Retningslinier for anbringelse af rovfugle og ugler i fangenskab af 12. marts 1982.

Byggematerialer er valgfri, det foretrækkes at bygge med fast plade eller brædder og at lukke volieren på alle 4 sider. Den beskrevne indretning følges og mindstemålene overholdes.

2. Medbringende tegning af volieren henvender man sig på det lokale politikontor og ansøger om tilladelse til hold af rovfugl på volierens adresse. Man henviser politipersonalet til Dyreværnsloven jfr. Justitsministeriets bekendtgørelse nr. 187 af 7. august 1936. Normalt forespørger politiet Skov- og Naturstyrelsen, hvis de er i tvivl. Politiet besigtiger og kontrollerer volieren og udfærdiger en tilladelse til det ansøgte, som man derefter tilsender Skov- og Naturstyrelsen en kopi af. Dermed er man registreret hos politiet samt i Skov- og Naturstyrelsen.

3. Anskaffelse af rovfugl administreres efter Miljøministeriets bekendtgørelse nr. 216 af 21. marts 1994:

Bekendtgørelse om hold af fugle i fangenskab (Fugleholds bekendtgørelsen).

Tilladelse til hold af bekendtgørelsens bilag 1 arter (danske hjemmehørende arter) kræver dispensation, som man normalt ikke skal forvente at få. Fuglen skal være mærket med fodring eller mikrochip, og være fulgt af et CITES-certifikat. Sælgeren tilsender køberen en kopi af CITES-certifikatet som køberen tilsender Skov- og Naturstyrelsen.

Styrelsen kontrollerer certifikatet og tillader erhvervelsen, hvis man opnår dispensationen. Rovfuglearter der **ikke** er Bilag 1 arter (ikke danske hjemmehørende arter) må holdes med tilladelse fra Skov- og Naturstyrelsen. For disse arter er der intet mærkningskrav ved anskaffelsen, men fugle skal efterfølgende mikrochip ses jfr. Fugleholdsbeholdtgørelsen. Disse arter vil sjældent være fulgt af et CITES-certifikat, så her er en skriftlig erklæring fra opdrætteren, om at fuglen er opdrættet i fangenskab, nødvendig. Ifølge Washingtonkonventionen er nogle af disse arter CITES-bilag A: For disse arter kræver Skov- og Naturstyrelsen, at de er fulgt af et CITES-certifikat.

4. Hvis man er i tvivl, om man kan forvente tilladelse til hold af en fugl, er det vigtigt at man kontakter Skov- og Naturstyrelsen **før** anskaffelsen af fuglen.

5. Ovennævnte regler vedrører anskaffelse af rovfugle fra Danmark og andre EU-lande. Ved import fra 3. lande er proceduren lidt anderledes. Veterinærdirektoratet skal kontaktes før man hjemtager fugle fra andre lande.

6. Når fuglen er modtaget, skal den mikrochip ses og blodprøves efter anvisning fra Skov- og Naturstyrelsen.

7. Dansk Falkejagt Klub er behjælpelig med råd og vejledning.

NYTTIGE ADRESSER

Forhandlere

Falconry Furniture

Martin Jones
The Parsonage
Llanrothal
Monmouth NP5 3QJ
Great Britain
tlf 01600 750300
fax 01600 750450

Nordisk Falkonerudstyr

v/ Jakob E. Borch
Bredagerløkken 139
5220 Odense SØ
Tlf./Fax: 65935115

Magasiner

American Falconry

725 Smith St.
PO Box 187
Dayton WY 82836-0187
USA
Tlf.: (001) 307 655-2467
Fax: (001) 307 655-9058

The Falconers & Raptor Conservation Magazine

Tlf./Fax: (0044)1536 722794

Klubber

Dansk Falkejagt Klub

Formand: Frank S. Hansen
Høgholtvej 3, Sønderup
9541 Suldrup
Tlf. 98 65 30 87

The British Falconer's Club

c/o John Fairclough
Home Farm
Hints
Nr. Tamworth
Staffs
B78 3DW
UK

North American Falconers' Association

c/o Kenneth Filkins
506 S. 14th Street
Fort Dodge
IA 50501
USA
Tlf. 515 576 2096

Dyrlæger

Abild Dyreklinik

v/Knud Stensborg
Hovedgaden 41,
8220 Brabrand
Tlf. 86 26 35 11

Henrik Bastholm

Østerbrogade 75,
9400 Nørresundby
Tlf. 98 19 00 25
Fax: 96 32 00 25

Jørgen Madsen

Helligkorsvej 9A
4000 Roskilde
Tlf.: 46 35 05 00

Vilde dyr og fugles nødhjælp

Konsulent for Jylland og Fyn:

Tage Falkenberg
Stationsvej 28,
7860 Spøttrup
Tlf. 97 56 13 39

Konsulent for Sjælland:

Ole Gabrielsen
Hoppeold 6
4330 Hvalsø
Tlf. 46409004

Miljø- og Energiministeriet Skov- og Naturstyrelsen

att: Vildtforvaltningskontoret

Haraldsgade 53
2100 København Ø
Tlf. 39 47 20 00
Fax: 39 47 23 12

Danmarks Jægerforbund

Højnæsvej 56
2610 Rødovre
Tlf: 36 73 05 00
Fax: 36 72 09 11

Dansk Ornitologisk Forening (DOF)

Vesterbrogade 138-140
1620 København V
Tlf: 31 31 44 04
Fax: 31 31 24 35

Litteratur

Frank L. Beebe:

The complete Falconer

Phillip Glasier:

Falconry and Hawking

Emma Ford:

Falconry. Art and Praticce

Nick Fox:

Understanding the Bird of Prey

Roger Upton:

Falconry. Principles and Practice

Renz Waller:

Der wilde Falk ist mein Gesell

Kildeangivelse:

Emma Ford:

Falconry. Art and Praticce

Nick Fox:

Understanding the Bird og Prey

*Dansk oversættelse af den tyske falkonerprøve
(med tilladelse af DFO)*

Nødvendige ansøgninger og tilladelser at søge forud for jagt i Storbritannien

Det engelske landbrugsministerium "Ministry of Agriculture, Fisheries and Foods" (MAFF) tilsendes en "Application for an Import License". Den er på to sider. Alt efter om man skal til England, Skotland eller Wales sendes den til:

England:

Ministry of Agriculture, Fisheries and Food, Import of Birds Section

Hook Rise South,
Tolworth,
Surbiton,
Surrey KT6 7NF
Great Britain

Tlf.: 0044 181-330 8222
Fax: 0044 181-330 6678 /
0044 181-337 3640

Skotland:

Scottish Office Agriculture and Fisheries Department, Import of Birds Section,

Pentland House,
47 Robbs Loan,
Edinburgh EH14 1TW
Great Britain

Tlf.: 0044 131-244 6181
Fax: 0044 131-244 6001

Wales:

Welsh Office Agriculture Department

Crown Buildings,
Cathays Park,
Cardiff CF1 3NQ
Great Britain

Tlf.: 0044 222 823594
Fax: 0044 222 823562

Man skal påregne en måneds tid til behandling af ansøgningen. Man vil så modtage to dokumenter, påtegnet:

"MINISTRY OF AGRICULTURE, FISHERIES AND FOOD, ANIMAL HEALTH ACT 1981, IMPORTATION OF BIRDS, POULTRY AND HATCHING EGGS ORDER 1979, ANIMALS AND ANIMAL PRODUCTS (IMPORT AND EXPORT) REGULATIONS 1993, IMPORT LICENCE, Captive Birds from EC Member States."

En blå original og en hvid kopi påstemplet "IMPORTER TO KEEP". De består begge af et foldet A3 ark, sådan at de fremtræder i A4 størrelse.

Importtilladelsen skal være påført:

- eksportørens navn og adresse,
- antal fugle man søger tilladelse til at bringe med sig,
- eksport-landet (Danmark),
- hvilken havn/lufthavn man skal benytte ved indrejse (skulle gerne siges "Any port/airport in the UK"),
- adressen i Storbritannien hvor fuglen(-e) vil opholde sig,
- tilladelsens udløbsdato

På et skema på import-tilladelsens side 2 skal stå opført:

- artens almindelige navn (engelsk),
- artens videnskabelige navn (latin),
- antal,
- og evt. ringnumre.

Sammen med importtilladelsen vil man få en "Importer notification form", som skal udfyldes og sendes til det lokale MAFF Animal Health Office i det område, hvor fuglen skal opholde sig, senest 24 timer før fuglens/fuglenes ankomst. Adresse og faxnummer er man nødt til at ringe til MAFF for at få.

Så er man foreløbig færdig med de britiske myndigheder. Man skal så igang med de danske:

Det britiske MAFF udbeder sig i importtilladelsen et officielt sundhedscertifikat, underskrevet og stemplet af en kredsdyrlæge i eksport-landet - Danmark. Det skal certificere, at indenfor 48 timer før fuglens ankomst til Storbritannien er den blevet fundet klinisk fri for infektions- eller smitsomme sygdomme. "Klinisk fri" vil sige, at den ikke har symptomer på sygdom og ser sund og rask ud. Der skal ikke tages prøver af nogen art.

Man skal i øvrigt bemærke sig, at betingelserne MAFF opstiller løbende kan ændre sig, og man bør for en god ordens skyld altid læse importtilladelsen igennem, hvor de for tiden gældende betingelser står opført. En sundhedsattest for udførsel af rovfugle skal udarbejdes på baggrund af samme importtilladelse af Veterinær- og Fødevaredirektoratet. Her på siden er opført de pr. 1. okt. 1997 gældende regler.

Veterinær- og Fødevaredirektoratet under Landbrugsministeriet har et "Oprindelses- og sundhedscertifikat for udførsel af rovfugle fra Danmark til Storbritannien" med tekst på både dansk og engelsk til brug ved eksport af rovfugle til Storbritannien.

Dette kan man passende udbede sig, når man alligevel søger om re-importtilladelse fra Veterinær- og Fødevaredirektoratet. Man skal skrive en ansøgning til direktoratet, som skal indeholde følgende:

- Fuglen(-e)s art - almindeligt (dansk) og videnskabeligt (latin) antal fugle,
- Hvor i Danmark opholder fuglen(-e) sig.
- Har fuglen(-e) opholdt sig i landet i mere end 35 dage,
- Er import-tilladelse til Storbritannien indhentet,
- Hvad er formålet med rejsen,

- Vil fuglen(-e) komme i kontakt med andre fugle i Storbritannien,
- Navn, adresse, evt. telefonnummer

Den skal sendes til:

Veterinær- og Fødevaredirektoratet,
1. kontor,
Rolighedsvej 25, 1958 Frederiksberg
Tlf.: 33 95 60 00 · Fax: 31 35 40 73

Eventuelle spørgsmål kan rettes til Veterinær- og Fødevaredirektoratet's 1. kontor.

Man bør forinden dog sikre sig, at oprindelses- og sundhedscertifikatet, man får tilsendt fra Veterinær- og Fødevaredirektoratet, møder de krav der stilles i den britiske importtilladelse. Man vil inden for en måned så modtage en tilladelse til genindførsel, dog på følgende betingelser:

- At fuglen under opholdet holdes isoleret fra andre fugle.
- At "Certifikat for tilbageførsel af rovfugle til Danmark efter midlertidigt ophold i andre EU-lande (indtil 30 dage)" attesteres af en britisk embedsdyrlæge (underskrives og stemples af en "veterinary officer" fra "State Veterinary Service" i Storbritannien før afrejse fra Storbritannien).
- At kredsdyrlægen skal underrettes om genindførsel til Danmark mindst ét døgn før ankomst.

Disse betingelser kan Veterinær- og Fødevaredirektoratet til enhver tid ændre, såfremt man finder anledning dertil.

Den danske kredsdyrlæge, som udsteder "Oprindelses- og sundhedscertifikat for udførsel af rovfugle fra Danmark til Storbritannien", vil også udstede et "Certifikat vedrørende beskyttelse af dyr under transport (Transport af de i direktiv 91/628/EØF omhandlende dyr)" påført:

- Ringnummer,
- Afsenderens navn og adresse,
- Afsenderland,
- Bestemmelsesland,
- Antal dyr,
- Beskrivelse af dyr (art),
- Dyrenes endelige bestemmelsessted og modtagers navn og adresse,
- Attest for at de nævnte dyr er undersøgt og fundet egnede til påtænkte internationale transport.

Opsummering:

- Send en "Application for an Import Licence" til MAFF.
- Send en ansøgning om gen-import til Danmark til Veterinærdirektoratet.

Når ovenstående er opnået:

- Aftal tid med den lokale kredsdyrlæge om besøg indenfor 48 timer før forventet ankomst til Storbritannien.
- Send "Importer Notification Form" til lokale MAFF Animal Health Office i Storbritannien.

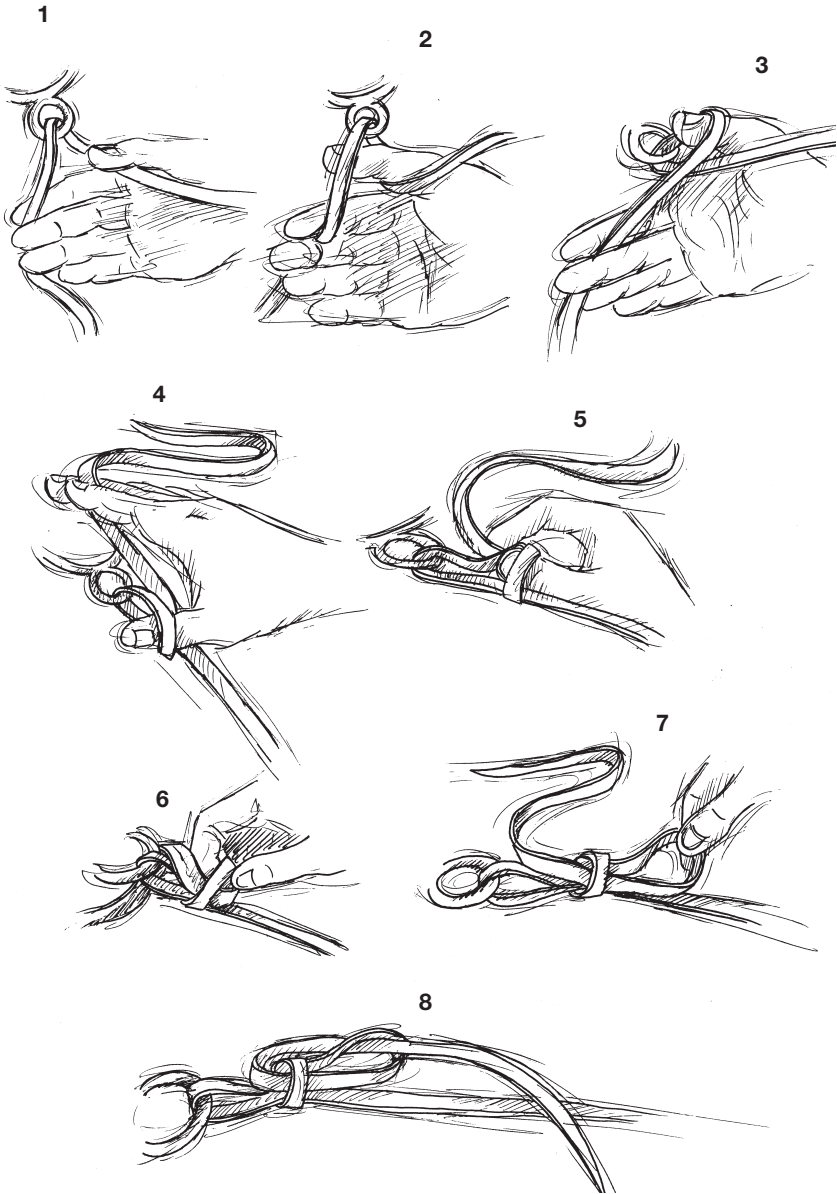
Man skal være i besiddelse af følgende 5 papirer inden afrejse:

- Import tilladelse til Storbritannien
- Genimporttilladelse til Danmark
- "Certifikat for tilbageførsel af rovfugle til Danmark efter midlertidigt ophold i andre EU-lande"
- "Oprindelses- og sundhedscertifikat for udførsel af rovfugle fra Danmark til Storbritannien"
- "Certifikat vedrørende beskyttelse af dyr under transport (Transport af de i direktiv 91/628/EØF omhandlende dyr)"

Samt:

- Evt. CITES til bilag 1 fugle.

FALKONERKNUDEN



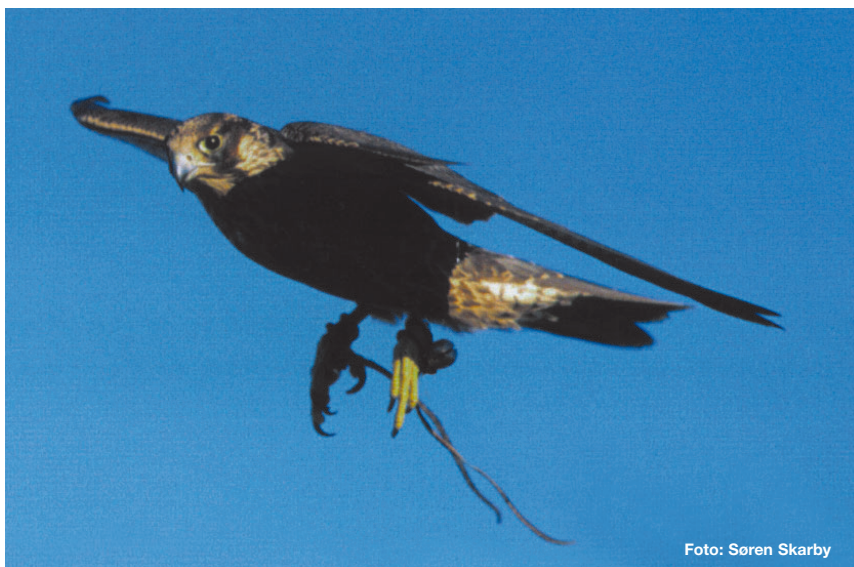


Foto: Søren Skarby

SKRIFTLIG PRØVE TIL FALKONERJAGTTEGN

Ved den skriftlige prøve stilles spørgsmål, der skal belyse aspirantens kendskab til det for en falkoner rimelige grundniveau. Prøvens spørgsmål er i altovervejende grad hentet fra "Vejledning for falkonerer".

Det er en betingelse, at aspiranten har bestået jagtprøven og erhvervet jagttegn. Spørgsmålene udformes således, at hvert spørgsmål skal besvares ved afkrydsning. Aspiranten må ikke medbringe hjælpemidler ved prøven. Prøven består af mindst 45 spørgsmål, som skal besvares på højest 60 minutter. For at bestå prøven må højest 10% af spørgsmålene være forkert besvaret.

Den prøvesagkyndige meddeler de enkelte aspiranter umiddelbart efter den skriftlige prøves afslutning, om denne del af prøven er bestået.

Opgavesættet er opstillet således at:

Første spørgsmål besvares med et JA

Andet spørgsmål (spørgsmål b) besvares med et NEJ.

FODER		Ja	Nej
1	Bør daggamle kyllinger som foder suppleres med andet?	<input type="checkbox"/>	<input type="checkbox"/>
1b	Bør daggamle kyllinger være eneste foder?	<input type="checkbox"/>	<input type="checkbox"/>
2	Har daggamle kyllinger lav næringsværdi?	<input type="checkbox"/>	<input type="checkbox"/>
2b	Har daggamle kyllinger høj næringsværdi?	<input type="checkbox"/>	<input type="checkbox"/>
3	Kan æggeblommen i daggamle kyllinger fremme farven på fuglens fødder?	<input type="checkbox"/>	<input type="checkbox"/>
3b	Er farven på fuglens fødder upåvirkelig af foderets bestanddele?	<input type="checkbox"/>	<input type="checkbox"/>
4	Er der risiko for, at daggamle kyllinger kan rådne under indfrysning?	<input type="checkbox"/>	<input type="checkbox"/>
4b	Er indfrysningsmetoden ved daggamle kyllinger uden betydning?	<input type="checkbox"/>	<input type="checkbox"/>
5	Har vagtler en høj næringsværdi?	<input type="checkbox"/>	<input type="checkbox"/>
5b	Har vagtler en lav næringsværdi?	<input type="checkbox"/>	<input type="checkbox"/>
6	Bør oksekød som foder suppleres med f.eks. calcium?	<input type="checkbox"/>	<input type="checkbox"/>
6b	Er calciumindholdet i oksekød tilstrækkeligt?	<input type="checkbox"/>	<input type="checkbox"/>
7	Har kaninkød en lav næringsværdi?	<input type="checkbox"/>	<input type="checkbox"/>
7b	Har kaninkød en høj næringsværdi?	<input type="checkbox"/>	<input type="checkbox"/>
8	Kan kaninkød evt. bruges som supplerende foder til små rovfugle?	<input type="checkbox"/>	<input type="checkbox"/>
8b	Bør man udelukkende fodre små rovfugle med kaninkød?	<input type="checkbox"/>	<input type="checkbox"/>
9	Har harekød en høj næringsværdi?	<input type="checkbox"/>	<input type="checkbox"/>
9b	Har harekød en lav næringsværdi?	<input type="checkbox"/>	<input type="checkbox"/>
10	Har rotter og mus en høj næringsværdi?	<input type="checkbox"/>	<input type="checkbox"/>
10b	Har rotter og mus en lav næringsværdi?	<input type="checkbox"/>	<input type="checkbox"/>
11	Bør man undlade at fjerne indvoldene i mus?	<input type="checkbox"/>	<input type="checkbox"/>
11b	Bør man fjerne indvoldene i mus?	<input type="checkbox"/>	<input type="checkbox"/>
12	Har agerhøns høj næringsværdi?	<input type="checkbox"/>	<input type="checkbox"/>
12b	Har agerhøns lav næringsværdi?	<input type="checkbox"/>	<input type="checkbox"/>
13	Har fasaner høj næringsværdi?	<input type="checkbox"/>	<input type="checkbox"/>
13b	Har fasaner lav næringsværdi?	<input type="checkbox"/>	<input type="checkbox"/>
14	Er vagtler, agerhøns og fasaner et godt foder?	<input type="checkbox"/>	<input type="checkbox"/>
14b	Er vagtler, agerhøns og fasaner et dårligt foder?	<input type="checkbox"/>	<input type="checkbox"/>
15	Har duer høj næringsværdi?	<input type="checkbox"/>	<input type="checkbox"/>
15b	Har duer lav næringsværdi?	<input type="checkbox"/>	<input type="checkbox"/>
16	Bør man tage særlige forholdsregler ved duer som foder?	<input type="checkbox"/>	<input type="checkbox"/>
16b	Bør man fodre med hele duer?	<input type="checkbox"/>	<input type="checkbox"/>
17	Har råger som foder en forholdsvis neutral indflydelse på fuglens flyvevægt?	<input type="checkbox"/>	<input type="checkbox"/>
17b	Har råger som foder positiv indflydelse på fuglens flyvevægt?	<input type="checkbox"/>	<input type="checkbox"/>

	Ja	Nej
18 Egner foder i form af blishøns sig til en fugl, der er i lav vægt?	<input type="checkbox"/>	<input type="checkbox"/>
18b Egner foder i form af blishøns sig til en fugl, der er i normal vægt?	<input type="checkbox"/>	<input type="checkbox"/>
19 Er lever egnet som foder til en syg fugl?	<input type="checkbox"/>	<input type="checkbox"/>
19b Er lever ikke egnet som foder til en syg fugl?	<input type="checkbox"/>	<input type="checkbox"/>
20 Har hjerte en lav næringsværdi?	<input type="checkbox"/>	<input type="checkbox"/>
20b Har hjerte en høj næringsværdi?	<input type="checkbox"/>	<input type="checkbox"/>
21 Kan man fodre med udvandet kød i op til 2 dage?	<input type="checkbox"/>	<input type="checkbox"/>
21b Bør man fodre med udvandet kød i mere end 2 dage?	<input type="checkbox"/>	<input type="checkbox"/>
22 Er f.eks. en vinge fra en due et godt supplement?	<input type="checkbox"/>	<input type="checkbox"/>
22b Er f.eks. en vinge fra en due et dårligt supplement?	<input type="checkbox"/>	<input type="checkbox"/>

FODRING

1 Bør man mindst 2 gange ugentligt fodre med kød indeholdende hår eller fjer?	<input type="checkbox"/>	<input type="checkbox"/>
1b Bør man undlade at fodre med kød indeholdende hår eller fjer?	<input type="checkbox"/>	<input type="checkbox"/>
2 Bør man fjerne tarmene fra foderet?	<input type="checkbox"/>	<input type="checkbox"/>
2b Bør man undlade at fjerne tarmene fra foderet?	<input type="checkbox"/>	<input type="checkbox"/>
3 Bør man undlade at fodre med faldvildt?	<input type="checkbox"/>	<input type="checkbox"/>
3b Er det tilrådeligt at fodre med faldvildt?	<input type="checkbox"/>	<input type="checkbox"/>
4 Bør optøet foder, der ikke bruges, kasseres?	<input type="checkbox"/>	<input type="checkbox"/>
4b Må optøet foder genindfryses?	<input type="checkbox"/>	<input type="checkbox"/>
5 Bør fuglen æde foderet op dagligt?	<input type="checkbox"/>	<input type="checkbox"/>
5b Bør ikke opædt foder gemmes til næste dag?	<input type="checkbox"/>	<input type="checkbox"/>

GREJ

1 Sættes falke på blok?	<input type="checkbox"/>	<input type="checkbox"/>
1b Sættes falke på bue?	<input type="checkbox"/>	<input type="checkbox"/>
2 Sættes høge på bue?	<input type="checkbox"/>	<input type="checkbox"/>
2b Sættes høge på blok?	<input type="checkbox"/>	<input type="checkbox"/>
3 Har blokkens størrelse en betydning?	<input type="checkbox"/>	<input type="checkbox"/>
3b Er blokkens størrelse uden betydning?	<input type="checkbox"/>	<input type="checkbox"/>
4 Er det halefjerenes længde, der bestemmer højden på buen? ..	<input type="checkbox"/>	<input type="checkbox"/>
4b Er højden på buen uden betydning?	<input type="checkbox"/>	<input type="checkbox"/>
5 Egner balancevægten sig som fuglevægt?	<input type="checkbox"/>	<input type="checkbox"/>
5b Egner en mekanisk brevvægt sig som fuglevægt?	<input type="checkbox"/>	<input type="checkbox"/>
6 Er en elektronvægt egnet som fuglevægt?	<input type="checkbox"/>	<input type="checkbox"/>
6b Er en elektronvægt for unøjagtig?	<input type="checkbox"/>	<input type="checkbox"/>

	Ja	Nej
7 Bør fuglen have adgang til bad?	<input type="checkbox"/>	<input type="checkbox"/>
7b Er det unødvendigt at give fuglen adgang til bad?	<input type="checkbox"/>	<input type="checkbox"/>
8 Skal bredden på badet være på mindst fuglens halve vingefang?	<input type="checkbox"/>	<input type="checkbox"/>
8b Er badets størrelse uden betydning?	<input type="checkbox"/>	<input type="checkbox"/>
9 Må der være slidser i fuglens sko, når den ikke flyver frit?	<input type="checkbox"/>	<input type="checkbox"/>
9b Må der være slidser i de sko, der anvendes til jagt (frit flyvning)?	<input type="checkbox"/>	<input type="checkbox"/>
10 Skal skoen monteres under ringen og evt. bjælde?	<input type="checkbox"/>	<input type="checkbox"/>
10b Skal bjælden placeres under skoen?	<input type="checkbox"/>	<input type="checkbox"/>
11 Er længden på langremmen vigtig?	<input type="checkbox"/>	<input type="checkbox"/>
11b Er længden på langremmen uden betydning?	<input type="checkbox"/>	<input type="checkbox"/>
12 Skal der være indskudt en dråle (svirvel) mellem sko og langrem?	<input type="checkbox"/>	<input type="checkbox"/>
12b Er det uden betydning, om der er en dråle (svirvel) mellem sko og langrem?	<input type="checkbox"/>	<input type="checkbox"/>
13 Bruges linen som en sikkerhed i starten af flyvetræningen? ...	<input type="checkbox"/>	<input type="checkbox"/>
13b Bruges linen til at give fuglen mere frihed, mens den sidder på blok?	<input type="checkbox"/>	<input type="checkbox"/>
14 Er lokken substitut for et levende bytte?	<input type="checkbox"/>	<input type="checkbox"/>
14b Bør man undlade at binde noget spiseligt på lokken?	<input type="checkbox"/>	<input type="checkbox"/>

TRANSPORT

1 Bruges en box cadge typisk til falke?	<input type="checkbox"/>	<input type="checkbox"/>
1b Må fuglen sidde frit i bilen?	<input type="checkbox"/>	<input type="checkbox"/>

SYGDOM

1 Er letoppustede fjer hos en afslappet fugl udtryk for sundhed?	<input type="checkbox"/>	<input type="checkbox"/>
1b Er en meget oppustet fjerdragt tydeligst ved nakke og ryg udtryk for sundhed?	<input type="checkbox"/>	<input type="checkbox"/>
2 Bør en syg fugl have skært kød?	<input type="checkbox"/>	<input type="checkbox"/>
2b Er fjer og ben vigtige for en syg fugl?	<input type="checkbox"/>	<input type="checkbox"/>
3 Bør en syg fugl placeres lunt og mørkt?	<input type="checkbox"/>	<input type="checkbox"/>
3b Bør en syg fugl placeres lyst og luftigt?	<input type="checkbox"/>	<input type="checkbox"/>

DAGLIG HÅNDTERING

- | | | | |
|-----|--|--------------------------|--------------------------|
| 1 | Hvis fuglen sidder inde om natten, bør den så sættes ud hver morgen? | <input type="checkbox"/> | <input type="checkbox"/> |
| 1b | Bør fuglen sidde inde døgnet rundt? | <input type="checkbox"/> | <input type="checkbox"/> |
| 2 | Bør fuglen dagligt have adgang til et frisk bad? | <input type="checkbox"/> | <input type="checkbox"/> |
| 2b | Er det nok, at fuglen lejlighedsvis har adgang til et frisk bad? .. | <input type="checkbox"/> | <input type="checkbox"/> |
| 3 | Bør fuglen have skygge i den varme middags- og eftermiddagssol? | <input type="checkbox"/> | <input type="checkbox"/> |
| 3b | Har fuglen godt af at sidde i den varme middags- og eftermiddagssol? | <input type="checkbox"/> | <input type="checkbox"/> |
| 4 | Bør fuglen vejes hver dag? | <input type="checkbox"/> | <input type="checkbox"/> |
| 4b | Er det tilstrækkeligt at veje fuglen et par gange om ugen? | <input type="checkbox"/> | <input type="checkbox"/> |
| 5 | Bør fuglen have gylpet inden den vejes? | <input type="checkbox"/> | <input type="checkbox"/> |
| 5b | Bør man veje fuglen, inden den gylper? | <input type="checkbox"/> | <input type="checkbox"/> |
| 6 | Bør fuglen have gylpet, inden den flyves? | <input type="checkbox"/> | <input type="checkbox"/> |
| 6b | Bør fuglen flyves, inden den gylper? | <input type="checkbox"/> | <input type="checkbox"/> |
| 7 | Kan en flyvejjournal bidrage til at øge flyvepræstationen? | <input type="checkbox"/> | <input type="checkbox"/> |
| 7b | Bør man undlade at føre en flyvejjournal? | <input type="checkbox"/> | <input type="checkbox"/> |
| 8 | Bør fuglen have mere at spise i koldt end i varmt vejr? | <input type="checkbox"/> | <input type="checkbox"/> |
| 8b | Bør fuglen have mere at spise i varmt end i koldt vejr? | <input type="checkbox"/> | <input type="checkbox"/> |
| 9 | Bør fuglen have fuld kro en gang om ugen? | <input type="checkbox"/> | <input type="checkbox"/> |
| 9b | Bør fuglen aldrig have fuld kro? | <input type="checkbox"/> | <input type="checkbox"/> |
| 10 | Er en sund fugls klatter hvide og sorte/mørkebrune? | <input type="checkbox"/> | <input type="checkbox"/> |
| 10b | Er en sund fugls klatter grønlig i en længere periode? | <input type="checkbox"/> | <input type="checkbox"/> |
| 11 | Er det passende med ormekur én gang årligt? | <input type="checkbox"/> | <input type="checkbox"/> |
| 11b | Er det passende med en ormekur én gang om ugen? | <input type="checkbox"/> | <input type="checkbox"/> |

FÆLDNING

- | | | | |
|----|--|--------------------------|--------------------------|
| 1 | Fælder falke og høge en gang om året? | <input type="checkbox"/> | <input type="checkbox"/> |
| 1b | Fælder falke og høge flere gange om året? | <input type="checkbox"/> | <input type="checkbox"/> |
| 2 | Begynder fældningen om foråret? | <input type="checkbox"/> | <input type="checkbox"/> |
| 2b | Begynder fældningen om efteråret? | <input type="checkbox"/> | <input type="checkbox"/> |
| 3 | Bør håndsving- og halefjer være skiftet inden flyvetræning påbegyndes? | <input type="checkbox"/> | <input type="checkbox"/> |
| 3b | Bør du påbegynde flyvetræningen inden håndsving- og halefjer er skiftet? | <input type="checkbox"/> | <input type="checkbox"/> |
| 4 | Kan en knækket sving- eller halefjer repareres? | <input type="checkbox"/> | <input type="checkbox"/> |
| 4b | Bør fuglen flyve med en knækket fjer? | <input type="checkbox"/> | <input type="checkbox"/> |

VOLIÉRER OG LUFTEPLADS

Ja **Nej**

- | | | | |
|----|--|--------------------------|--------------------------|
| 1 | Skal volieren være godkendt? | <input type="checkbox"/> | <input type="checkbox"/> |
| 1b | Er det nok, at du selv er tilfreds med volieren? | <input type="checkbox"/> | <input type="checkbox"/> |
| 2 | Er det nok, at du selv er tilfreds med luftepladsen? | <input type="checkbox"/> | <input type="checkbox"/> |
| 2b | Skal luftepladsen være godkendt? | <input type="checkbox"/> | <input type="checkbox"/> |
| 3 | Skal noget af volieren være overdækket? | <input type="checkbox"/> | <input type="checkbox"/> |
| 3b | Må der være trådnet som tag i hele volieren? | <input type="checkbox"/> | <input type="checkbox"/> |
| 4 | Bør der være nogen form for overdækning på luftepladsen? .. | <input type="checkbox"/> | <input type="checkbox"/> |
| 4b | Skal der være nogen form for overdækning på luftepladsen? .. | <input type="checkbox"/> | <input type="checkbox"/> |

MODTAGELSE AF FUGLEN

- | | | | |
|----|---|--------------------------|--------------------------|
| 1 | Bør det være en "rå" ungfugl, du anskaffer dig? | <input type="checkbox"/> | <input type="checkbox"/> |
| 1b | Bør opdrætteren have påbegyndt træningen, inden du får den? .. | <input type="checkbox"/> | <input type="checkbox"/> |
| 2 | Skal fuglen være microchipset? | <input type="checkbox"/> | <input type="checkbox"/> |
| 2b | Kan du frit vælge mellem ring- og microchipsning? | <input type="checkbox"/> | <input type="checkbox"/> |
| 3 | Bør man orientere sig om, hvad fuglen er vant til at æde? | <input type="checkbox"/> | <input type="checkbox"/> |
| 3b | Er det godt med et brat foderskifte samtidig med fuglens skift af omgivelser? | <input type="checkbox"/> | <input type="checkbox"/> |

BORTFLØJNE FUGLE

- | | | | |
|----|--|--------------------------|--------------------------|
| 1 | Hvis fuglen flyver bort, bør du da blive et stykke tid på stedet i forventning om, at den kan vende tilbage? | <input type="checkbox"/> | <input type="checkbox"/> |
| 1b | Hvis fuglen flyver bort, bør du så straks iværksætte en eftersøgning? | <input type="checkbox"/> | <input type="checkbox"/> |
| 2 | Kan en bortfløjet rovfugl finde på at flyve rundt om natten? ... | <input type="checkbox"/> | <input type="checkbox"/> |
| 2b | Vil en rovfugl under alle omstændigheder sidde stille om natten? | <input type="checkbox"/> | <input type="checkbox"/> |
| 3 | Vil en bortfløjet falk som regel sætte sig på hustage? | <input type="checkbox"/> | <input type="checkbox"/> |
| 3b | Vil en bortfløjet falk som regel sætte sig i træer? | <input type="checkbox"/> | <input type="checkbox"/> |
| 4 | Vil en bortfløjet høg som regel sætte sig i træer? | <input type="checkbox"/> | <input type="checkbox"/> |
| 4b | Vil en bortfløjet høg som regel sætte sig på hustage? | <input type="checkbox"/> | <input type="checkbox"/> |

TRÆNING AF LANGVINGER

Ja Nej

- | | | | |
|-----|---|--------------------------|--------------------------|
| 1 | Er det vigtigt at starte med at studse kløerne? | <input type="checkbox"/> | <input type="checkbox"/> |
| 1b | Er det af hensyn til falkoneren vigtigt, at man studser kløerne? | <input type="checkbox"/> | <input type="checkbox"/> |
| 2 | Er det vigtigt at få fuglen vejjet, når den er monteret med udstyr? | <input type="checkbox"/> | <input type="checkbox"/> |
| 2b | Er det uden betydning at veje fuglen, så snart den er monteret med sit udstyr? | <input type="checkbox"/> | <input type="checkbox"/> |
| 3 | Skal du holde ved knuden på hættten, når du hætter falken? . . | <input type="checkbox"/> | <input type="checkbox"/> |
| 3b | Skal du holde på selve hættten, når du hætter falken? | <input type="checkbox"/> | <input type="checkbox"/> |
| 4 | Bør man have hjælp ved montering af en ungfugl? | <input type="checkbox"/> | <input type="checkbox"/> |
| 4b | Bør du være alene, når du monterer din ungfugl? | <input type="checkbox"/> | <input type="checkbox"/> |
| 5 | Bør du allerede efter få timer påbegynde hættetræningen? . . . | <input type="checkbox"/> | <input type="checkbox"/> |
| 5b | Bør fuglen vænne sig til dig, inden du begynder hættetræningen? | <input type="checkbox"/> | <input type="checkbox"/> |
| 6 | Bør du starte træningen i et rum med dæmpet belysning? . . . | <input type="checkbox"/> | <input type="checkbox"/> |
| 6b | Bør du starte træningen ude? | <input type="checkbox"/> | <input type="checkbox"/> |
| 7 | Bør du kun give falken halv kro ved første måltid? | <input type="checkbox"/> | <input type="checkbox"/> |
| 7b | Bør du give falken fuld kro ved første måltid? | <input type="checkbox"/> | <input type="checkbox"/> |
| 8 | Bør de første måltider bestå af rent kød uden hår/fjer? | <input type="checkbox"/> | <input type="checkbox"/> |
| 8b | Bør du allerede i de første måltider sikre dig, at fuglen får hår/fjer i foderet? | <input type="checkbox"/> | <input type="checkbox"/> |
| 9 | Er det acceptabelt, at fuglen starter med at kravle/hoppe til . . .
hånden? | <input type="checkbox"/> | <input type="checkbox"/> |
| 9b | Bør du starte med at flyve fuglen til hånden ved at vælge en . .
afstand, så den kan nå et par vingeslag? | <input type="checkbox"/> | <input type="checkbox"/> |
| 10 | Bør du i starten give fuglen en lille godbid, når du henter den
fra blokken? | <input type="checkbox"/> | <input type="checkbox"/> |
| 10b | Er det en dårlig vane at give fuglen en lille godbid i starten,
når du henter den fra blokken? | <input type="checkbox"/> | <input type="checkbox"/> |
| 11 | Er det vigtigt, at fuglen ikke kan fjerne lokken? | <input type="checkbox"/> | <input type="checkbox"/> |
| 11b | Er det godt, at falken tager lokken f.eks. hen på blokken
for at spise i fred og ro? | <input type="checkbox"/> | <input type="checkbox"/> |
| 12 | Er tiden inde til at slippe en ungfugl, når den har god appel på
en 20-30 m.? | <input type="checkbox"/> | <input type="checkbox"/> |
| 12b | Bør du sikre dig over en længere periode, at falken har god . .
appel på en 20-30 m., før du lader den flyve frit? | <input type="checkbox"/> | <input type="checkbox"/> |
| 13 | Skal falken have skiftet sko inden, den flyves frit? | <input type="checkbox"/> | <input type="checkbox"/> |
| 13b | Er fuglen klar til at flyve umiddelbart efter at du har fjernet
langrem og dråle? | <input type="checkbox"/> | <input type="checkbox"/> |

TRÆNING AF KORTVINGER/BREDVINGER

	<i>Ja</i>	<i>Nej</i>
1 Er det vigtigt at få fuglen vejlet, når den er monteret med udstyr?	<input type="checkbox"/>	<input type="checkbox"/>
1b Er det uden betydning at veje fuglen, så snart den er monteret med sit udstyr?	<input type="checkbox"/>	<input type="checkbox"/>
2 Bør man have hjælp ved montering af en ungfugl?	<input type="checkbox"/>	<input type="checkbox"/>
2b Bør du være alene, når du monterer din ungfugl?	<input type="checkbox"/>	<input type="checkbox"/>
3 Bør du starte træningen i et rum med dæmpet belysning? . . .	<input type="checkbox"/>	<input type="checkbox"/>
3b Bør du starte træningen ude?	<input type="checkbox"/>	<input type="checkbox"/>
4 Bør høgens første måltider spises fra hånden?	<input type="checkbox"/>	<input type="checkbox"/>
4b Bør høgens første måltid spises på buen?	<input type="checkbox"/>	<input type="checkbox"/>
5 Bør du føre vægtjournal over din høg?	<input type="checkbox"/>	<input type="checkbox"/>
5b Bør man undvære vægtjournal i starten af træningen?	<input type="checkbox"/>	<input type="checkbox"/>
6 Bør du sætte en "fed" fugl gradvist ned i vægt?	<input type="checkbox"/>	<input type="checkbox"/>
6b Er det en god ide at sætte en fed høg ned i vægt ved at undlade at fodre den i nogle dage?	<input type="checkbox"/>	<input type="checkbox"/>
7 Bør du lære at vurdere fuglens konstitution ved at føle den på muskulaturen omkring brystbenet?	<input type="checkbox"/>	<input type="checkbox"/>
7b Bør du alene stole på vægten?	<input type="checkbox"/>	<input type="checkbox"/>
8 Bør de første måltider bestå af rent kød uden hår/fjer?	<input type="checkbox"/>	<input type="checkbox"/>
8b Bør du allerede i de første måltider sikre dig, at fuglen får hår/fjer i foderet?	<input type="checkbox"/>	<input type="checkbox"/>
9 Er det acceptabelt, at fuglen starter med at kravle/hoppe til hånden?	<input type="checkbox"/>	<input type="checkbox"/>
9b Bør du starte med at flyve fuglen til hånden ved at vælge en afstand, så den kan nå et par vingeslag?	<input type="checkbox"/>	<input type="checkbox"/>
10 Bør du i starten give fuglen en lille godbid, når du henter den fra buen?	<input type="checkbox"/>	<input type="checkbox"/>
10b Er det en dårlig vane at give fuglen en lille godbid i starten, når du henter den fra buen?	<input type="checkbox"/>	<input type="checkbox"/>
11 Er det vigtigt, at fuglen ikke kan fjerne lokken?	<input type="checkbox"/>	<input type="checkbox"/>
11b Er det godt, at fuglen tager lokken f.eks. hen på buen for at spise i fred og ro?	<input type="checkbox"/>	<input type="checkbox"/>
12 Er tiden inde til at slippe en ungfugl, når den har god appel på en 20-30 m.?	<input type="checkbox"/>	<input type="checkbox"/>
12b Bør du sikre dig over en længere periode, at fuglen har god appel på en 30-40 m., før du lader den flyve frit?	<input type="checkbox"/>	<input type="checkbox"/>
13 Skal fuglen have skiftet sko inden, den flyves frit?	<input type="checkbox"/>	<input type="checkbox"/>
13b Må du flyve fuglen efter at have fjernet langrem og dråle?	<input type="checkbox"/>	<input type="checkbox"/>
14 Bør du køre høgen ind på lokken, inden du introducerer dummy'en?	<input type="checkbox"/>	<input type="checkbox"/>

	Ja	Nej
14b Bør du starte træningen med lokke og dummy samtidig?	<input type="checkbox"/>	<input type="checkbox"/>
15 Bør du flyve høgen mere til hånden end til lokken?	<input type="checkbox"/>	<input type="checkbox"/>
15b Bør du flyvetræne høgen mere til lokken end til hånden?	<input type="checkbox"/>	<input type="checkbox"/>
16 Er det en god idé at flyve høgen fra et træ, inden den flyver frit?	<input type="checkbox"/>	<input type="checkbox"/>
16b Er det en god idé at flyve høgen frit direkte fra buen?	<input type="checkbox"/>	<input type="checkbox"/>
17 Bør du skifte terræner så tit som muligt?	<input type="checkbox"/>	<input type="checkbox"/>
17b Bør du træne på det samme terræn for, at fuglen skal føle sig tryk?	<input type="checkbox"/>	<input type="checkbox"/>
18 Egner høge sig til jagt fra hånd på kaniner?	<input type="checkbox"/>	<input type="checkbox"/>
18b Kan høge bruges kredsene i jagt på kaniner?	<input type="checkbox"/>	<input type="checkbox"/>
19 Egner jagtformen "frit følge" sig i jagten på kaniner med høg?	<input type="checkbox"/>	<input type="checkbox"/>
19b Er der nogen af følgende arter, der ikke egner sig til "frit følge" jagtformen høge, ørne og våger?	<input type="checkbox"/>	<input type="checkbox"/>
20 Egner jagtformen "ventende/kredsene sig særligt til ørne og våger?	<input type="checkbox"/>	<input type="checkbox"/>
20b Egner høge sig til jagtformen "ventende/kredsene"	<input type="checkbox"/>	<input type="checkbox"/>
21 Egner ørne sig til harejagt?	<input type="checkbox"/>	<input type="checkbox"/>
21b Er det kun hunørne, der egner sig til harejagt?	<input type="checkbox"/>	<input type="checkbox"/>
22 Bør du kun praktisere harejagt med hunnerne af due-/harrishøg?	<input type="checkbox"/>	<input type="checkbox"/>
22b Egner hannerne sig af due-/harrishøg sig til harejagt?	<input type="checkbox"/>	<input type="checkbox"/>
23 Egner stødende hunde sig til jagt med høge?	<input type="checkbox"/>	<input type="checkbox"/>
23b Er stødende hunde lige ideelt til alle kort- og bredvinger?	<input type="checkbox"/>	<input type="checkbox"/>

LOVGIVNING

Ja Nej

- | | | | |
|----|---|--------------------------|--------------------------|
| 1 | Kan man i Danmark få tilladelse til at holde rovfugle af udenlandsk oprindelse? | <input type="checkbox"/> | <input type="checkbox"/> |
| 1b | Kan en dansk falkoner, med et fuglehold påbegyndt efter 1.april 1994, få tilladelse til erhvervelse/besiddelse af rovfugle, som er naturligt forekommende i dansk natur? | <input type="checkbox"/> | <input type="checkbox"/> |
| 2 | Kan miljøministeren give autorisation til at pleje og behandle vilde, tilskadekomne rovfugle? | <input type="checkbox"/> | <input type="checkbox"/> |
| 2b | Må man uden miljøministerens tilladelse pleje og behandle vilde, tilskadekomne rovfugle? | <input type="checkbox"/> | <input type="checkbox"/> |
| 3 | Anses en fugl som opdrættet i 2.generation i fangenskab, når begge forældrefugle er æglagt og opvokset i fangenskab? . . . | <input type="checkbox"/> | <input type="checkbox"/> |
| 3b | Anses en fugl som opdrættet i 2.generation i fangenskab, når den er æglagt og opvokset her? | <input type="checkbox"/> | <input type="checkbox"/> |
| 4 | Skal en ugle eller rovfugl, erhvervet efter 1982 ,være opdrættet i fangenskab for, at det er lovligt at besidde den? | <input type="checkbox"/> | <input type="checkbox"/> |
| 4b | Må man efter 1982 anskaffe sig en ugle eller rovfugl, der ikke er opdrættet i fangenskab? | <input type="checkbox"/> | <input type="checkbox"/> |
| 5 | Skal en erhvervet rovfugl eller ugle være mærket? | <input type="checkbox"/> | <input type="checkbox"/> |
| 5b | Kan man lovligt eje en rovfugl eller ugle, der ikke er mærket? . | <input type="checkbox"/> | <input type="checkbox"/> |
| 6 | Skal der udtages blodprøve af falkonerfugle? | <input type="checkbox"/> | <input type="checkbox"/> |
| 6b | Kan man nægte udtagning af blodprøve på sin rovfugl eller ugle? | <input type="checkbox"/> | <input type="checkbox"/> |
| 7 | Har Skov- og Naturstyrelsen til enhver tid, mod forevisning af legitimation, uanmeldt, ret til adgang til ejendommen med henblik på kontrol af, at vilkårene (nævnt i kap.2, § 4, stk.3, pkt.1 og 2) er opfyldt? | <input type="checkbox"/> | <input type="checkbox"/> |
| 7b | Kan man, mod forevisning af legitimation, nægte Skov- og Naturstyrelsen adgang til ejendommen ved uanmeldt besøg, hvis man holder rovfugle og/eller ugler? | <input type="checkbox"/> | <input type="checkbox"/> |
| 8 | Er det et krav, at rovfugle og ugler samt deres æg ved erhvervelse skal være opdrættet i fangenskab? | <input type="checkbox"/> | <input type="checkbox"/> |
| 8b | Må man indfange ugler og rovfugle eller samle deres æg i naturen? | <input type="checkbox"/> | <input type="checkbox"/> |
| 9 | Skal ugler og rovfugle, der indføres fra lande udenfor EU, anmeldes til Skov- og Naturstyrelsen senest 24 timer inden ankomst til grænsetoldstedet? | <input type="checkbox"/> | <input type="checkbox"/> |
| 9b | Må man indføre ugler og rovfugle fra lande udenfor EU uden først at kontakte Skov- og Naturstyrelsen? | <input type="checkbox"/> | <input type="checkbox"/> |